

## FICHE PÉDAGOGIQUE L'HÔTEL À INSECTES



LE JARDIN

L'HÔTEL À INSECTES

### PRÉSENTATION DE L'ÉLÉMENT

Situé à côté des carrés du jardinier, l'hôtel à insectes se présente sous la forme d'une structure en bois montée sur pieds regroupant différents gîtes à insectes. Les refuges créés sont réalisés principalement à partir de matériaux naturels et/ou de récupération plus ou moins spécifiques aux espèces qui peuvent potentiellement coloniser l'installation : des pots de fleur suspendus empilés pour accueillir des chrysopes ou remplis de paille pour abriter des forficules, des briques creuses en terre cuite ou en torchis, des bûches percées, des tiges creuses de bambous et des tiges à moelle de sureau qui

hébergeront majoritairement des abeilles et des guêpes solitaires. Dans la partie inférieure droite de l'hôtel à insectes, un dispositif amovible, comprenant des tubes à essai fixés à un panneau en bois percé de nombreux trous, offre également l'opportunité d'observer des galeries et leur contenu de l'intérieur. Sur la face latérale côté droit de l'élément, une signalétique d'information rappelle, en quelques mots, l'intérêt écologique de cet aménagement et permet, grâce à un jeu de disques coulissants, d'identifier quelques insectes « locataires » associés à leurs refuges de prédilection.

### ACCESSIBILITÉ

ÂGE	NOMBRE DE VISITEURS	VISITEURS NON-VOYANTS	FAUTEUILS ROULANTS	VISITEURS SOURDS	OBSERVATION
Tous	6	Oui	Oui	Oui	Avril - Octobre

### MOTS CLÉS

HÔTEL À INSECTES, REFUGES À INSECTES, JACHÈRE FLEURIE, JACHÈRE APICOLE, JARDIN POTAGER, LUTTE BIOLOGIQUE INTÉGRÉE, INSECTES POLLINISATEURS, INSECTES AUXILIAIRES, ABEILLES ET GUÊPES SOLITAIRES, BIODIVERSITÉ, ENVIRONNEMENT, AGRICULTURE ET ZÉRO PESTICIDE.

**Cet élément fait partie de l'univers « Le jardin ». En offrant des abris pour hiberner, nicher et se reproduire, l'hôtel à insectes et les refuges aménagés attirent une grande variété d'insectes pollinisateurs et/ou auxiliaires (c'est-à-dire prédateurs des parasites des plantes) très appréciés et utiles dans la gestion naturelle et écologique du jardin. L'observation et la (re)connaissance de cette faune sauvage permet d'aborder des thèmes comme la sauvegarde de la biodiversité locale, la dégradation de l'environnement et la disparition des habitats naturels, ou bien encore la question de l'emploi de pesticides et de ses conséquences. D'une manière plus globale, l'hôtel à insectes met aussi en évidence la fragilité des équilibres dans la chaîne alimentaire et les nécessaires interactions entre espèces animales et végétales.**

## COMMENT ABORDER L'ÉLÉMENT LORS DE LA VISITE ?

Cet élément peut être abordé par exemple dans le contexte d'un travail général sur le monde des insectes (mode de vie, cycle de développement, rôle écologique) au CM1-CM2 ou bien, en 6<sup>ème</sup>-5<sup>ème</sup>, dans le cadre d'un projet d'étude portant sur la biodiversité (inventaire faunistique/floristique, impact de l'Homme sur les milieux...).

Les élèves constituent des groupes de 2 à 6 élèves (selon l'effectif global de la classe, 5 groupes maximum) et se répartissent autour de l'hôtel à insectes, des espaces de jachères fleuries et/ou du jardin des senteurs, et des carrés du jardin potager. Chaque groupe, muni d'une fiche d'observation (cf. annexe), tâchera de repérer et d'identifier les insectes visibles au niveau de chaque station. Les groupes tournent sur l'ensemble des stations.

Dans un second temps, les élèves peuvent, lors d'une phase de mise en commun, confronter leurs expériences et tenter de comprendre les interactions liées aux insectes se déplaçant entre les différentes stations : Le gîte (hôtel à insectes)

et le couvert/les ressources alimentaires (potager : pucerons - jachère fleurie/jardin des senteurs : pollen et nectar).

Si les déductions et les conclusions découlant de l'observation ne sont pas aisées, ce sera en questionnant les élèves qu'il sera possible de les amener à comprendre le rôle des insectes dans des processus tels que la lutte biologique et la pollinisation des plantes.

Naturellement, les insectes s'activent surtout du printemps à l'automne. Si vous prévoyez une activité en lien avec l'hôtel à insectes, il est donc judicieux de programmer une visite durant cette période, voire en mai-juin pour une exploitation optimale du jardin.

D'autres fiches Explor'Expo (« le carré de jachère fleurie » et/ou « la ruche d'observation ») sont également disponibles pour enrichir et compléter votre travail pédagogique dans le jardin.

## ACTIVITÉS POSSIBLES EN CLASSE

### CYCLE 2 ET 3 : CONSTRUIRE UN HOTEL A INSECTES

#### OBJECTIF

Sensibiliser les élèves à la préservation de la biodiversité et leur permettre de comprendre diverses interactions écosystémiques (pollinisation, prédation, reproduction animale et végétale, chaîne alimentaire...).

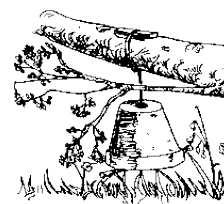
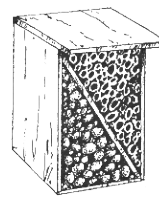
#### DEROULEMENT

Le projet de création et de mise en place d'un hôtel à insectes à l'école peut comprendre deux étapes:

1. La fabrication d'un hôtel à insectes et des différents refuges qui garniront la structure. Pour l'ensemble des informations techniques relatives aux dimensions, matériaux, mode de montage et aménagements intérieurs nécessaires, veuillez-vous reporter à la rubrique boîte à outils.
2. Une intervention artistique sur la structure de l'hôtel (l'aménagement artistique de l'environnement de l'école peut faire partie des activités concourant à l'éducation aux arts visuels).

En l'absence de temps, de moyens matériels, d'outils et/ou d'espace adapté pour l'installation d'un hôtel à insectes

dans l'enceinte de l'école, l'activité proposée se limite alors à la fabrication de différents modèles de gîtes à insectes facilement réalisables avec peu de matériaux : fagots de tiges creuses et bottes de tiges à moelle, pot à perce-oreilles...



Illustrations Y. Lelardoux et N. Pestel / Fédération nationale des clubs CPN

#### PROLONGEMENT

La création et l'installation d'un hôtel à insectes à l'école ou plus simplement la fabrication de refuges peut faire l'objet d'un blog reprenant les différentes étapes du projet (visite au Vaisseau, phases construction et installation à l'école, compte-rendu d'observation durant l'année...).

## LE SOCLE COMMUN DE CONNAISSANCES

COMPÉTENCES	CAPACITÉS	ITEMS
La maîtrise de la langue française	Dire	S'exprimer clairement à l'oral en utilisant un vocabulaire approprié. Participer en classe à un échange verbal en respectant les règles de communication
La culture scientifique et technologique	Pratiquer une démarche scientifique ou technologique	Savoir observer, questionner
Les principaux éléments de mathématiques et de culture scientifique et technologique	Maîtriser des connaissances dans divers domaines scientifiques et les mobiliser dans des contextes scientifiques différents et dans des activités de la vie courante	L'unité et la diversité du vivant Le fonctionnement du vivant
Les principaux éléments de mathématiques et de culture scientifique et technologique	Savoir utiliser des connaissances dans divers domaines scientifiques	Le vivant : unité d'organisation et diversité ; fonctionnement des organismes vivants
	Environnement et développement durable	Mobiliser ses connaissances pour comprendre des questions liées à l'environnement et au développement durable

## LES PROGRAMMES SCOLAIRES

<b>Cycle 1</b>	Découvrir le monde : découvrir le vivant
<b>Cycle 2</b>	Découvrir le monde du vivant, de la matière et des objets
<b>Cycle 3</b>	Les êtres vivants dans leur environnement
<b>Collège</b> 6 <sup>ème</sup> & 5 <sup>ème</sup> 3 <sup>ème</sup>	Le peuplement d'un milieu Les enjeux du développement durable Responsabilité humaine en matière de santé et d'environnement
<b>Thème de convergence</b>	Thème 2 : Environnement et développement durable

# BOÎTE À OUTILS

## LIVRES, DVD ET AUTRES RESSOURCES DOCUMENTAIRES

- **LE JARDIN DES INSECTES**  
V. Albouy, Editions Delachaux et Niestlé, 2002
- **CRÉER DES REFUGES À INSECTES**  
Cahier technique de la Gazette des Terriers, Fédération des clubs CPN, 1997
- **LE BESTIAIRE DU JARDIN**  
M. Schneider, CRDP d'Alsace, Strasbourg, 2005
- **REFUGES À INSECTES**  
Malette pédagogique, Fédération des clubs CPN

## AUTRES RESSOURCES LE VAISSEAU

- Explor'Expo « le carré de jachère fleurie » et « la ruche d'observation »  
> <http://www.levaisseau.com/fr/enseignants/exposition-permanente/>
- Abeille, d'où vient ton miel - atelier cycle 1  
> [http://www.levaisseau.com/IMG/pdf/doc\\_d\\_acc\\_abeilles\\_cycle\\_1.pdf](http://www.levaisseau.com/IMG/pdf/doc_d_acc_abeilles_cycle_1.pdf)
- La ruche à la loupe - atelier cycle 3  
> [http://www.levaisseau.com/IMG/pdf/Doc\\_prepa\\_La\\_ruche\\_a\\_la\\_loupe\\_cycle\\_3\\_FR.pdf](http://www.levaisseau.com/IMG/pdf/Doc_prepa_La_ruche_a_la_loupe_cycle_3_FR.pdf)
- Un jardin extraordinaire ? - jeu de piste jardin collège  
> [http://www.levaisseau.com/IMG/pdf/Doc\\_prepa\\_Jardin\\_extraordinaire\\_college\\_FR.pdf](http://www.levaisseau.com/IMG/pdf/Doc_prepa_Jardin_extraordinaire_college_FR.pdf)

## SITES INTERNET

- Hôtel à insectes, quels intérêts ?  
> <http://www.gerbeaud.com/nature-environnement/hotel-insectes-abri.php>
- Infos, conseils et plans pour construire un hôtel à insectes  
> <http://www.terrevivante.org/237-construire-un-hotel-a-insectes.htm>  
> <http://jejardine.org/japprends-a-jardiner/la- plante-et-son-milieu/faune-au-jardin/315.html>  
> <http://www.micropolis-aveyron.com/fr/monde-insectes/documents/micropolis-chez-vous/Micropratique-construire-un-hotel-a-insectes.pdf>  
> <http://www.rustica.fr/articles-jardin/animaux/fabriquer-abris-pour-insectes/3659.html>
- Connaître les insectes pollinisateurs, auxiliaires et les accueillir au jardin  
> <http://www.ville-romans.fr/upload/docs/0a7a2379de312631fa82c048ec7daa5b.pdf>
- Retours d'expérience et blog  
> <http://www.terrevivante.org/735-logger-les-insectes-auxiliaires-temoignages-de-jardiniers.htm>  
> <http://www.jardinage-entomologique.fr/article-23219483.html>
- Observatoires de la biodiversité des jardins  
> <http://www.noeconservation.org/index2.php?rub=12&sru b=31&ssrub=295&ssrub=240&goto=contenu>

En partenariat avec



**Le Vaisseau**

1 bis rue Philippe Dollinger 67100 Strasbourg  
Tél. 03 88 44 65 65 • [info@levaisseau.com](mailto:info@levaisseau.com)  
Du mardi au dimanche de 10h à 18h  
[www.levaisseau.com](http://www.levaisseau.com)



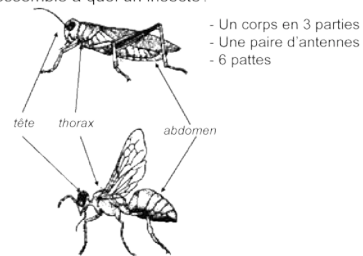
**leVaisseau**  
La Science en s'amusant  
Wissenschaft macht Spaß

**CONSEIL GÉNÉRAL  
BAS-RHIN**

# FICHE D'OBSERVATION

DATE : .....

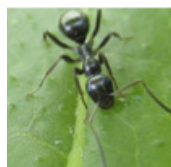
Ça ressemble à quoi un insecte?



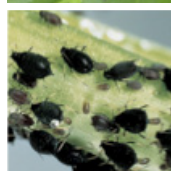
PRENOM(S) : .....

Le tableau de reconnaissance proposé ci-dessous s'applique à l'observation des insectes adultes

INSECTES OBSERVES AU NIVEAU...				
de l'hôtel à insectes	des carrés potager	de la jachère fleurie	du jardin des senteurs	REMARQUES - DESSIN (taille, couleur, activité...)



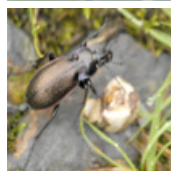
**FOURMI**  
Long. 3-5mm. Couleur variable selon espèce (brun, noir, rouge). Protège et élève pucerons sur les plantes pour le miellat.



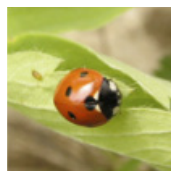
**PUCERON**  
Long. 2-3mm. Couleur variable (brun, vert, noir...). Parasites des plantes. En grappe sur les tiges et les feuilles.



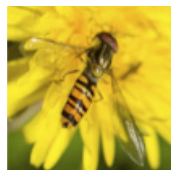
**PERCE-OREILLE**  
Long. 20mm. Petites pinces au bout de l'abdomen. Prédateur des pucerons. Dans pot de fleur retourné et rempli de paille.



**CARABE**  
Long. 15-25mm. Forme ovale allongé. Couleur noir ou vert à reflets métalliques. Refuge dans un tas de bois, sous des pierres.



**COCCINELLE**  
Long. 5-8mm, rouge + 7 points noirs. Autres espèces, couleur et points variables. Prédateur des pucerons.



**SYRPHE**  
Long. 8-15mm. Petite mouche des fleurs. Abdomen forme variable ronde ou mince. Rayé jaune, brun, noir ou orange.



