

A large, stylized blue letter 'A' is positioned on the left side of the page. It is composed of several overlapping, semi-transparent shapes in shades of blue and green. The top part of the 'A' is a solid purple circle, and the bottom part is a solid green circle. The stem of the 'A' is a thick blue line that curves downwards and to the right.

Agenda 21

Programme d'actions 2011



SOMMAIRE

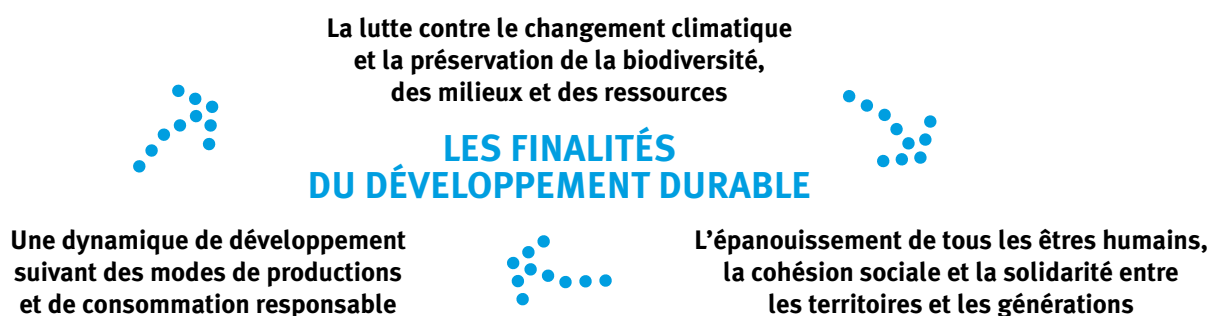
Le développement durable	1
... et la démarche Agenda 21	1
L'engagement du Vaisseau	2
L'Agenda 21 du Vaisseau	2
⇒ La chronologie de la démarche d'élaboration et de mise en oeuvre d'un Agenda 21 « concret, réalisable et évaluable »	2
⇒ Les grandes étapes dans le suivi et l'évaluation du programme d'action	3 - 4
⇒ La boîte à outils	3 - 4
Le bilan du programme d'actions 2010	5 - 7
Le programme d'actions 2011	8
Enjeu 1	9
Orientation 1	10 - 11
Orientation 2	12 - 13
Orientation 3	14 - 16
Enjeu 2	17
Orientation 4	18 - 19
Orientation 5	20 - 21
Orientation 6	22 - 23
Orientation 7	24 - 25
Orientation 8	26 - 28
Enjeu 3	29
Orientation 9	30 - 31
Orientation 10	32 - 33
Orientation 11	34 - 36

INTRODUCTION

Le développement durable...

Le **développement durable** est « un développement qui répond à nos besoins sans compromettre la capacité des générations futures de répondre aux leurs. » (Rapport Brundtland 1987, première définition officielle).

Concrètement, il s'agit de concilier les **aspects économique, environnemental, social et culturel** des activités humaines afin de permettre l'épanouissement de tous.



... et l'Agenda 21 (comme moteur du changement)

Depuis le sommet de la Terre à Rio, en 1992, et la définition de l'**Agenda 21** (littéralement « ce qui doit être fait pour le XXIème siècle »), les collectivités territoriales sont appelées à jouer un rôle majeur dans la **mise en œuvre du développement durable au niveau local** pour répondre à des enjeux planétaires.



Le **Conseil Général du Bas-Rhin** a lancé au printemps 2002 la démarche de concertation « des Hommes & des Territoires », avec la volonté de faire évoluer ses politiques pour les adapter aux attentes des habitants, et d'inventer de nouveaux partenariats avec les territoires pour assurer un développement équilibré et durable du Bas-Rhin.



L'**Agenda 21 départemental**, adopté en 2006, donne une vision d'ensemble cohérente des projets opérationnels en faveur du développement durable portés par la collectivité. Le Conseil Général encourage également l'ensemble de ses services à affiner cette démarche en développant des outils spécifiques correspondant à leurs activités.

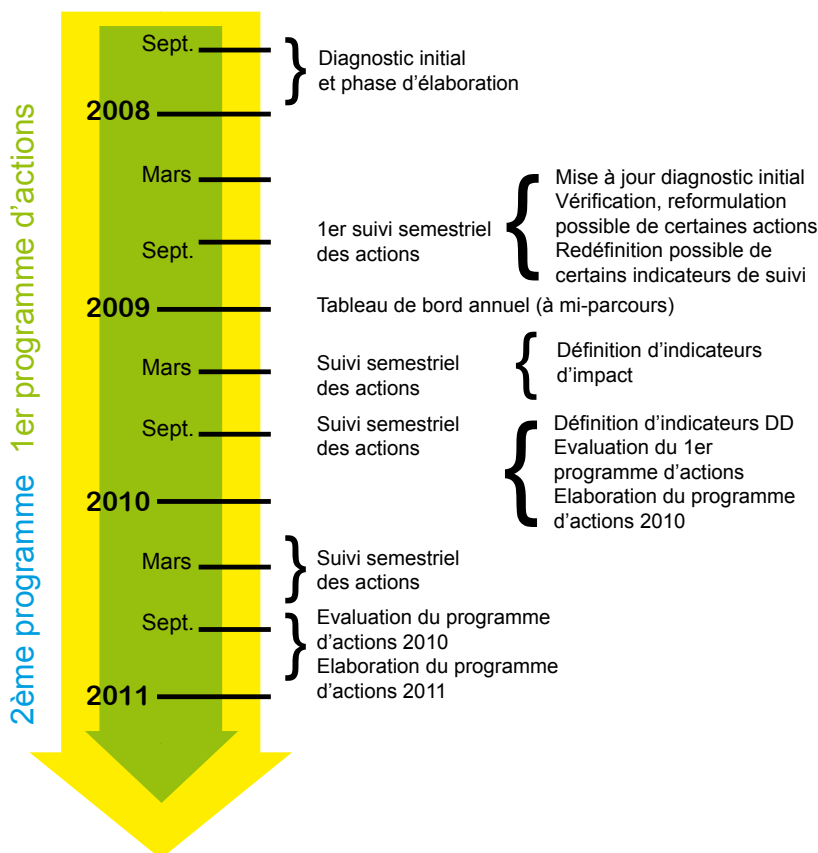
L'engagement du Vaisseau

Au Vaisseau, le développement durable est une **valeur essentielle** depuis sa création et son ouverture en 2005. Conscient des répercussions économiques, environnementales, sociales et culturelles qu'entraînent ses activités, le Vaisseau confirme cet engagement en élaborant son Agenda 21 depuis 3 ans. Ce processus marque ainsi la volonté d'inscrire graduellement l'ensemble des projets et des pratiques professionnelles dans une logique et une constante de développement durable et responsable.

L'Agenda 21 du Vaisseau

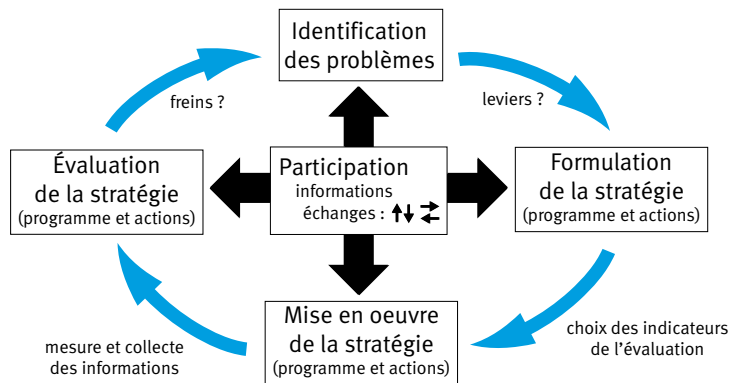
En phase avec l'Agenda 21 départemental, le projet d'établissement en cours et les autres documents structurants en interne, l'Agenda 21 du Vaisseau s'appuie sur l'existant et présente ses **grands enjeux de développement durable**. Il définit également des **orientations à long terme, des objectifs de travail** et un **programme d'actions** à mettre en œuvre chaque année pour atteindre progressivement les finalités du développement durable.

❖ Chronologie de l'élaboration et de mise en œuvre d'un Agenda 21 « concret, réalisable et évaluable »



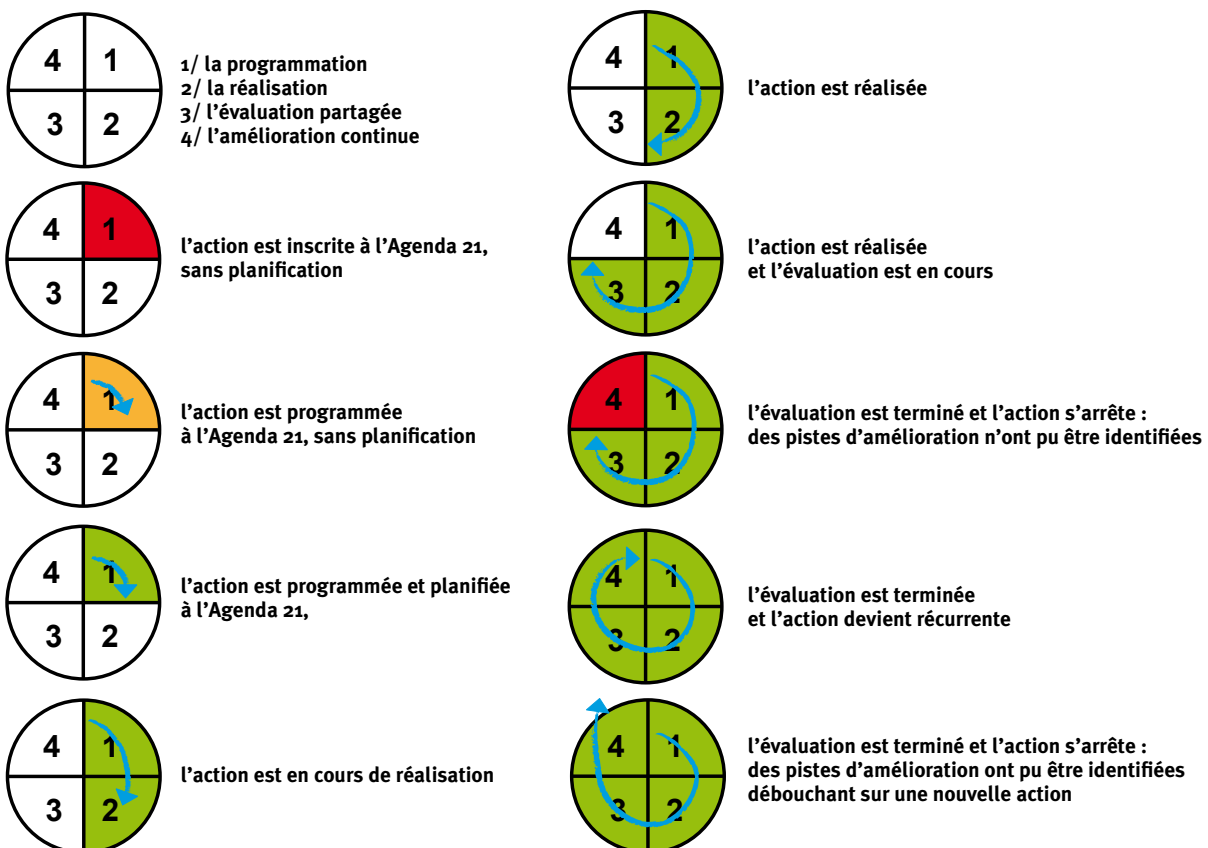
Les grandes étapes dans la mise en œuvre, le suivi et l'évaluation du programme d'actions

La mise en œuvre d'un Agenda 21 se définit autant par les méthodes de travail qu'elle propose que par les buts poursuivis. C'est donc aussi une **évolution progressive des pratiques professionnelles** basés sur des principes d'action.



La boîte à outils

L'**outil de suivi** choisi est un indicateur d'état graphique qui situe l'action dans son avancement et positionne les actions les unes par rapport aux autres dans le programme. C'est aussi un indicateur dynamique qui permet par comparaison dans le temps de s'assurer de la bonne marche de l'action ou bien de chercher les obstacles à sa réalisation le cas contraire.



Le choix et les méthodes de construction des **outils de l'évaluation** dépendent de 5 critères :

- › l'accessibilité des données
- › la fréquence d'actualisation
- › la fiabilité
- › la lisibilité/compréhension
- › la pertinence générale par rapport à l'enjeu

Deux types d'indicateurs sont ainsi définis :

- › des **indicateurs de réalisation** qui renseignent sur le degré de réalisation des actions par rapport à leur objectif de travail,



Réalisation nulle

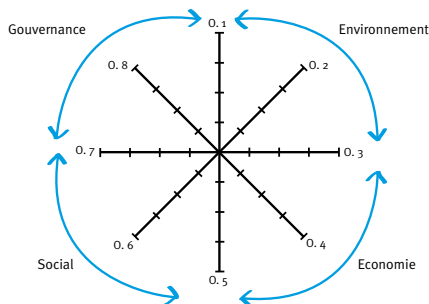


Réalisation partielle



Réalisation totale

- › des **indicateurs de développement durable** qui mesurent les progrès vers une certaine «durabilité» orientation par orientation, en cohérence avec les engagements internationaux (Agenda 21, Déclaration de Rio, Stratégie européenne de développement durable), ainsi qu'à l'échelle nationale et locale (Stratégie nationale de développement durable, Agenda 21 départemental).



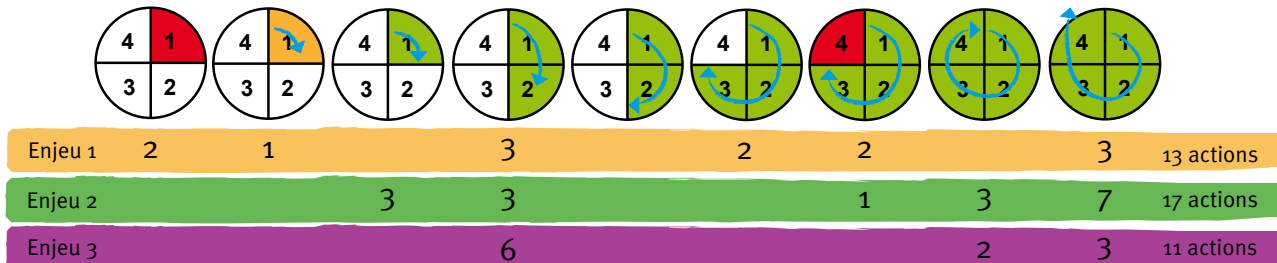
A terme, il serait également intéressant de proposer une méthode d'évaluation du champ d'application de l'Agenda 21 ainsi que de son évolution. L'intégration de multiples composantes/orientations sous la forme d'un «graphique araignée» permet d'acquérir un aperçu immédiat sur les points forts et les points faibles du projet de développement durable. Ce type de représentation s'avère très pédagogique pour mesurer la cohérence globale et la vision qui sous tend l'Agenda 21.

L'évaluation de l'engagement du Vaisseau dans une démarche de développement durable et d'amélioration continue, sur la base de critères objectifs en matières économique, environnementale et sociale, et de référentiels de comparaison, doit donc **fournir des outils stratégiques d'aide à la décision et de mettre en dialogue des acteurs internes et externes sur des objectifs partagés.**

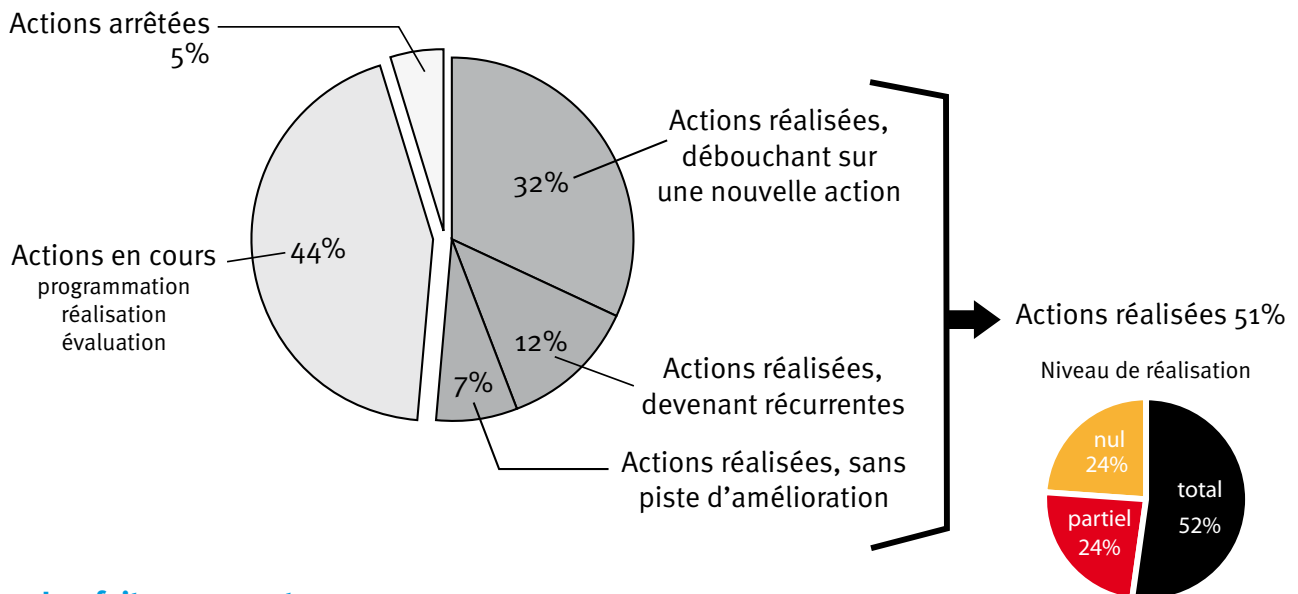
Le bilan du programme d'actions 2010

Le programme comporte 3 enjeux et 10 orientations se déclinant en 19 objectifs de travail sur l'année et 41 actions.

L'état d'avancement du programme d'actions au 3ème trimestre 2010



Le bilan en quelques chiffres...



Les faits marquants

La méthodologie :

- › Le **repositionnement stratégique de la fonction Développement Durable** au sein du nouveau Service Développement, Communication et Innovation.
- › Des actions programmées qui découlent directement d'**objectifs annuels partagés par l'ensemble des services, d'objectifs propres à chaque service et d'objectifs individuels** fixés lors des entretiens d'évaluation.
- › La **mise en place des premières fiches d'analyse d'indicateurs de développement durable** pour une évaluation globale de l'Agenda 21 à moyen terme.
- › Des efforts à poursuivre dans la **définition d'indicateurs** (de réalisation, de développement durable) **pertinents**.

Des objectifs de travail atteints, des actions réalisées :

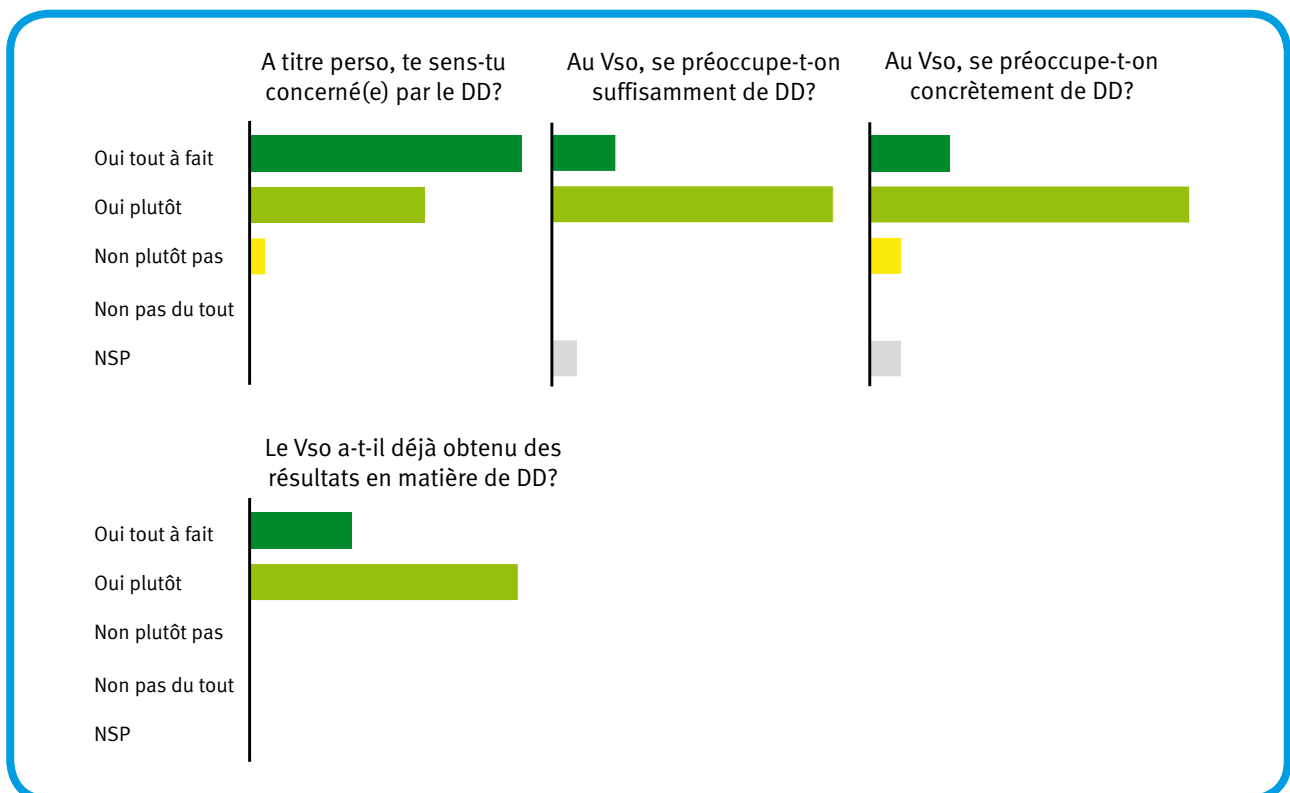
- › L'établissement d'une **nouvelle politique tarifaire** afin d'améliorer le confort de visite en dehors des périodes de forte affluence et rendre le Vaisseau plus accessible financièrement.
- › Le **renouvellement des expositions permanentes** par tranche sur 3 ans et le principe d'un renouvellement continue après 2012.
- › Des projets d'**itinérance de la culture scientifique** dans le Bas-Rhin.
- › Des **actions de mobilisation du personnel** aux enjeux du développement durable plus concrètes.
- › L'**optimisation des consommations en eau, gaz, électricité** et la chasse au gaspillage.
- › Une réflexion sur l'amélioration du tri des déchets dans les espaces ouverts au public
- › Un **partenariat fort avec l'Education Nationale**.
- › Une **enquête spécifique sur le public enfant et leur perception du Vaisseau** réalisé en collaboration avec un prestataire extérieur.

❖ Les résultats de l'enquête interne « développement durable »

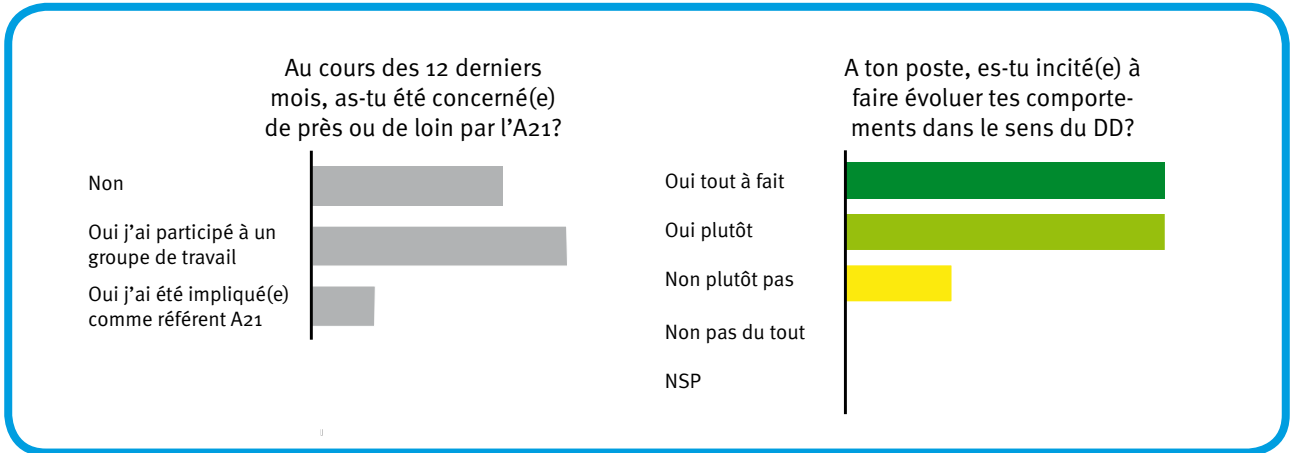
L'engagement du Vaisseau en faveur du développement durable ne peut se limiter à une question de technique ou de savoir faire. La **motivation et l'adhésion générale en interne contribuent également aux succès et à la pérennité de la démarche mise en œuvre**.

Le but de cette enquête interne, réalisée le 21 septembre lors de la journée au vert du personnel (33 personnes présentes), est d'apporter quelques éléments de réponses et de réflexions quant aux questions suivantes :

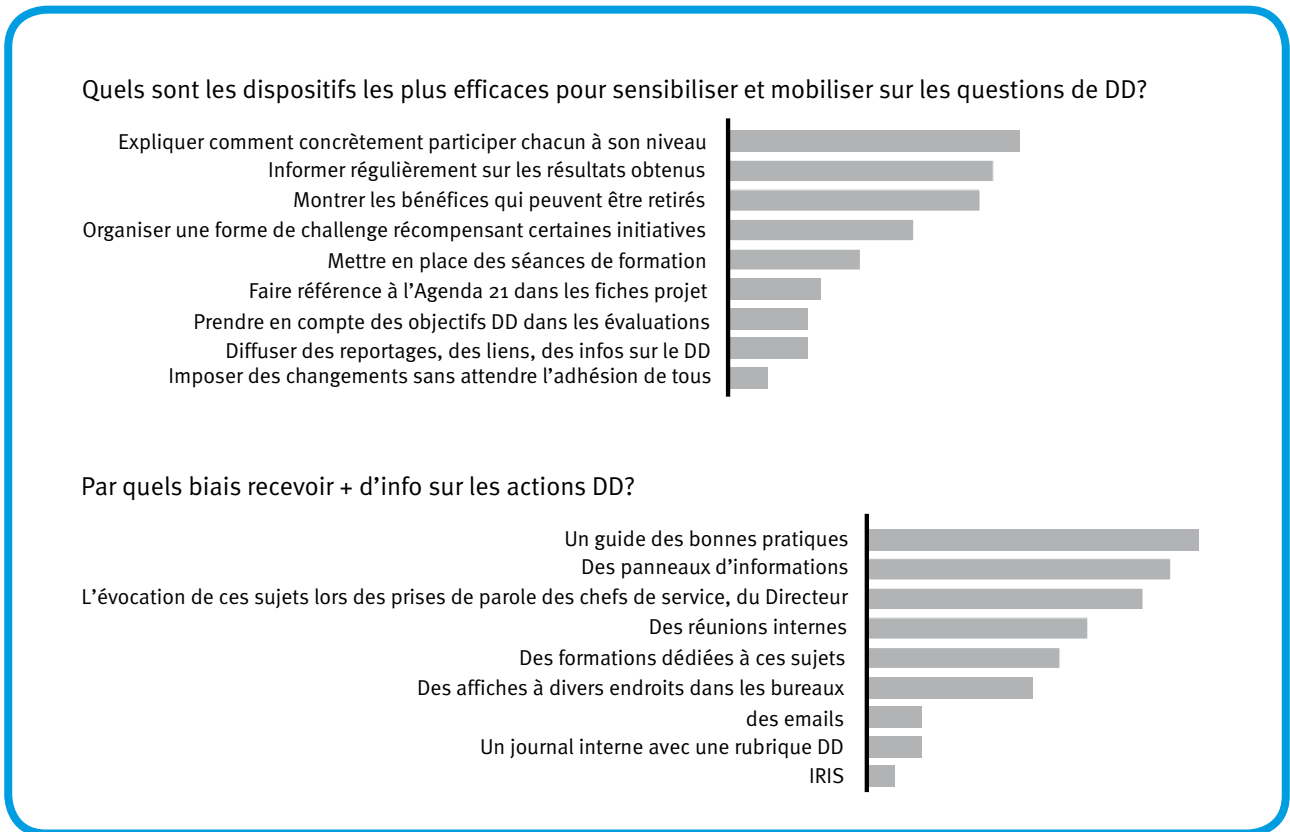
- › Le **regard des collaborateurs sur le développement durable**. Comment perçoivent-ils cette dynamique ?



› **L'implication des collaborateurs.** Se sentent-ils concernés ?



› **L'information des collaborateurs.** Comment parler de développement durable au travail et comment susciter la mobilisation ?



Le programme d'actions 2011

3 grands enjeux de développement durable, 11 orientations et un programme d'actions concrètes, réalisables et évaluables pour l'année à venir.

Pour chaque orientation, on retrouve :

- › un état des lieux initial (2007),
- › des actions réalisées et mise en place de manière récurrente suite aux 2 premiers programmes d'actions,
- › des objectifs de travail et des actions (en cours, nouvelles) pour 2011

… Des missions fondamentales : la transmission de savoirs, de savoir-faire et de savoir-être

Orientation 1 : Être acteur de l'éducation à l'Environnement et au Développement Durable

- › Objectif : Proposer toute l'année une offre culturelle « Environnement et Développement Durable » diversifiée et de qualité

Orientation 2 : Stimuler l'ouverture au monde

- › Objectif 1 : Favoriser l'expression de la diversité culturelle et linguistique
- › Objectif 2 : Changer le regard du public sur le handicap

Orientation 3 : Éveiller la curiosité scientifique

- › Objectif 1 : Encourager l'accès à une culture scientifique accessible au plus grand nombre
- › Objectif 2 : Faire découvrir les métiers des sciences, des techniques et de l'industrie

… Des valeurs partagées en interne : l'exemplarité

Orientation 4 : Maîtriser la consommation d'énergie et réduire les émissions de gaz à effet de serre

- › Objectif 1 : Inciter le personnel à adopter des pratiques durables
- › Objectif 2 : Développer l'efficacité énergétique avec une utilisation, un fonctionnement et une gestion économe en énergie
- › Objectif 3 : Favoriser le recours aux énergies renouvelables

Orientation 5 : Réduire les émissions de gaz à effet de serre liées au transport

- › Objectif : Promouvoir des modes de déplacement « propres » pour les déplacements domicile/travail et professionnels

Orientation 6 : Assurer une gestion durable des ressources naturelles et maîtriser la production de déchets

- › Objectif 1 : Inciter le personnel à adopter des pratiques durables
- › Objectif 2 : Favoriser la valorisation « matière » des déchets
- › Objectif 3 : Réduire la production de déchets à la source

Orientation 7 : Favoriser l'éco-gestion du site et développer l'éco-conception dans les expositions

- › Objectif 1 : Favoriser la biodiversité dans le jardin
- › Objectif 2 : Développer la démarche d'éco-conception des expositions

Orientation 8 : Prendre en compte les considérations environnementales et sociales dans les marchés publics

- › Objectif 1 : Développer l'utilisation de critères environnementaux ou de clauses d'insertion sociales dans la politique d'achats, de choix d'équipements et de prestations
- › Objectif 2 : Informer et sensibiliser le public

… Une « autre » façon de travailler : la participation, la coopération et l'évaluation

Orientation 9 : Se réapproprier le Vaisseau à titre individuel pour une plus forte réappropriation collective

- › Objectif : Améliorer la transversalité des actions et des projets en interne

Orientation 10 : Renforcer les partenariats

- › Objectif 1 : Améliorer la qualité de la visite scolaire en collaboration avec l'Education Nationale
- › Objectif 2 : Maintenir une coopération constructive avec la communauté scientifique
- › Objectif 3 : Développer les nouveaux partenariats

Orientation 11 : Développer la démarche d'évaluation comme outil d'aide à la décision

- › Objectif : Poursuivre l'évaluation des actions et des projets du Vaisseau

ENJEU 1

DES MISSIONS FONDAMENTALES : LA TRANSMISSION DE SAVOIRS, DE SAVOIR-FAIRE ET DE SAVOIR-ÊTRE

Le Vaisseau est un outil moderne d'accès à la connaissance pour tous, comme lieu d'éveil, lieu de développement de la curiosité et du sens critique, lieu d'échanges, un lieu ouvert sur le monde, les autres et l'environnement.

Un enjeu et des orientations qui prennent en compte les objectifs du développement durable :



L'ASPECT ENVIRONNEMENTAL :

...✦ développer l'éducation et la sensibilisation à l'environnement et au développement durable



L'ASPECT ÉCONOMIQUE :

...✦ renforcer l'attractivité du territoire



L'ASPECT SOCIAL :

...✦ favoriser l'accès à la culture pour tous, la solidarité et l'expression de la diversité

ORIENTATION 1

Être acteur de l'éducation à l'Environnement et au Développement Durable

Chaque individu doit pouvoir bénéficier d'une éducation permettant de prendre conscience des enjeux pour la planète et de faire évoluer les comportements vers plus d'éco-citoyenneté. De part ses missions, le Vaisseau a un rôle à jouer dans la sensibilisation éclairée et active des publics aux grands enjeux écologiques du développement durable.

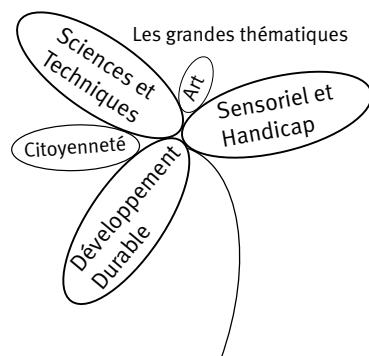
Un état
des lieux initial
(septembre 2007)

La semaine du Développement Durable en 2005 et 2006 – Une offre pédagogique pour les écoles en lien avec les programmes scolaires dont l'éducation à l'environnement et au développement durable – un jardin pédagogique – des ateliers « nature » durant l'été 2007 – Un partenariat avec Ethic Etap pour une offre séjour orientée développement durable.

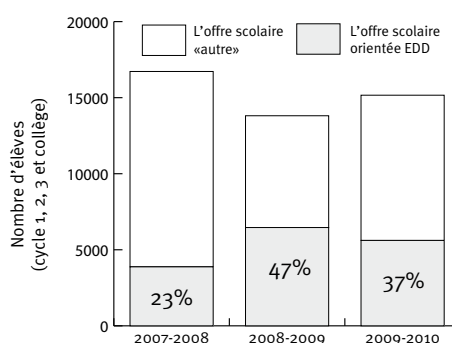
Actions
récurrentes

Une offre scolaire équilibrée à la conception et à la réservation.

Les différents types d'activités encadrées sont les ateliers, les jeux de piste (en accès libre pour l'enseignant depuis la rentrée 2009-2010) et les animations scientifiques en lien avec l'exposition temporaire (depuis la rentrée 2008-2009).



L'offre culturelle à destination des scolaires



L'animation estivale du jardin

Une offre qualitative. Les ateliers jardin revisitent en juillet et en août les thèmes des expositions temporaires (Mars, 1000 & 1 couleurs, Grains bâtisseurs en 2011) avec un taux de remplissage en progression constante chaque année. La médiation humaine autour de la maison du jardinier (quelques heures de présence quotidienne en fonction de la météo permet également d'informer, de sensibiliser les visiteurs (et notamment les adultes) aux nombreux secrets d'un jardin au naturel.



⇨ Mettre en avant tout au long de l'année une offre culturelle diversifiée et de qualité.

Action 1	<p>Proposer une nouvelle forme d'animation scientifique, le petit théâtre des sciences pour les enfants de moins de 6 ans accompagnés de leurs parents, sur la thématique des déchets</p> <ul style="list-style-type: none">› Action nouvelle - Évaluation juin 2011› Indicateur de réalisation : le nombre d'animations effectuées› Indicateur de développement durable : le nombre de visiteurs sensibilisés
Action 2	<p>Développer une offre pédagogique (scolaire et/ou grand public) en lien avec l'installation de ruches au Vaisseau</p> <ul style="list-style-type: none">› Action en cours, printemps 2010 - Évaluation septembre 2011› Indicateur de réalisation : les outils/supports pédagogiques à disposition› Indicateur de développement durable : le nombre de visiteurs individuels/scolaires sensibilisés
Action 3	<p>Concevoir une nouvelle offre culturelle sur une thématique environnementale en partenariat avec une structure spécialisée dans le domaine EDD</p> <ul style="list-style-type: none">› Action nouvelle - Évaluation juin 2011› Indicateur de réalisation : un partenariat validé en interne› Pas d'indicateur de développement durable requis
Action 4	<p>Développer, dans le cadre de l'exposition temporaire « Grains de bâtisseur », des actions de médiation autour du thème de l'éco-construction en terre crue</p> <ul style="list-style-type: none">› Action en cours, octobre 2010 - Évaluation septembre 2011› Indicateur de réalisation : le nombre d'évènements proposés› Indicateur de développement durable : le nombre de visiteurs sensibilisés
Action 5	<p>Identifier et intégrer de nouveaux réseaux touristiques / canaux de diffusion spécialisés pour faire connaître les offres EDD</p> <ul style="list-style-type: none">› Action nouvelle - Évaluation septembre 2011› Indicateur de réalisation : le nombre de référencement› Pas d'indicateur de développement durable requis

ORIENTATION 2

Stimuler l'ouverture au monde

L'homme est au cœur du développement durable. L'action sociale et l'action culturelle sont essentielles pour une bonne qualité de vie, pour l'intégration de tous dans la société et pour le renforcement de l'identité locale. Le Vaisseau se veut un lieu d'apprentissage non formel et informel où les publics sont incités à la réflexion, à développer leur curiosité et l'intérêt pour les autres et les différences.

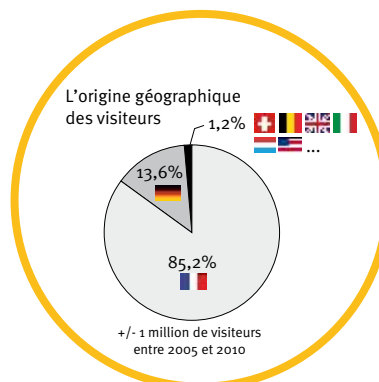
Un état
des lieux initial
(septembre 2007)

Un univers « Le monde et moi » – Des animations scolaires et grand public, des spectacles sur le thème du handicap – Des ateliers scolaires et des animations scientifiques bilingues – Des éléments interactifs trilingues français/allemand/anglais – La Semaine du Handicap, la Semaine franco-allemande.

Actions
récurrentes

••• Une offre culturelle bilingue récurrente mais pas systématique

Une rationalisation et une simplification de l'offre grâce à la création de temps spéciaux de personnalisation et d'évènements pour le public allemand : des outils de communication adaptés, une méthodologie de cadrage des offres biculturelles/bilingues au profit de la qualité.



⇒ Favoriser l'expression de la diversité culturelle et linguistique

Action 6	Redéfinir l'offre scolaire bilingue/biculturelle en fonction des contraintes du Vaisseau
	<ul style="list-style-type: none">› Action nouvelle - Évaluation juin 2011› Indicateur de réalisation : la rédaction d'une note et si l'offre s'avère faisable, concevoir au moins une activité› Pas d'indicateur de développement durable requis
Action 7	Passer au moins une commande à des compagnies pour du spectacle bilingue jeune public
	<ul style="list-style-type: none">› Action en cours, septembre 2010 - Évaluation juin 2011› Indicateur de réalisation : la signature d'un contrat› Pas d'indicateur de développement durable requis
Action 8	Réaliser une étude pour mieux connaître le public allemand (origine, enquête de notoriété, motivations, attentes...)
	<ul style="list-style-type: none">› Action en cours - Évaluation mai 2011› Indicateur de réalisation : les conclusions de l'étude› Pas d'indicateur de développement durable requis

⇒ Changer le regard du public sur le handicap

Action 9	Mettre en place un élément sur l'usage de la langue des signes dans l'îlot Handicap de l'univers « Le monde et moi » (2nde tranche du renouvellement des expositions permanentes)
	<ul style="list-style-type: none">› Action nouvelle - Évaluation septembre 2011› Indicateur de réalisation : l'installation du dispositif› Pas d'indicateur de développement durable requis

ORIENTATION 3

Éveiller la curiosité scientifique

L'un des grands enjeux économiques du développement durable est de favoriser une économie efficace et juste grâce à l'innovation et la recherche notamment. Rendre la science accessible au plus grand nombre et éveiller des vocations, telles sont les missions du Vaisseau pour contribuer au développement des liens entre l'enseignement, la recherche et l'économie locale.

Un état
des lieux initial
(septembre 2007)

800 gratuités par an à la disposition des écoles et des collèges du Bas-Rhin – Une offre culturelle diversifiée et renouvelée – Des expositions temporaires – La fête de la Science – 800 gratuités chaque année pour les scolaires du Bas-Rhin – Des rencontres (conférences, ateliers pédagogiques) avec des scientifiques, des spécialistes – La réalisation de malles pédagogiques itinérantes pour la Bibliothèque Départementale du Bas-Rhin – La création d'un groupe de réflexion Handicap en phase projet du Vaisseau.

Actions
récurrentes

→ La mise à disposition chaque année de 800 créneaux de visite gratuits pour les scolaires du Bas-Rhin

500 gratuités pour les écoles (cycle 1, 2 et 3 et 300 pour les collèges depuis la rentrée 2008-2009 avec un taux d'occupation moyen annuel de l'ordre de...

→ La conception de malles de documentation et d'animation itinérantes pour les Bibliothèques du Bas-Rhin

Les illusions d'optique en 2005. Les petites bêtes de la maison en 2006. Veaux, vaches, cochons, couvées en 2007. Mon œil au bout des doigts en 2008. Couleurs en 2009. Face au vent en 2011. Les 5 malles tournent depuis 5 ans et restent entre 5 et 6 semaines dans une bibliothèque. Au global, 105 emprunts entre 2006 et 2009.

→ L'organisation chaque année d'un forum des « Métiers de la Science »

Une rencontre conviviale entre des collégiens volontaires et des scientifiques de différents horizons, de différents niveaux et de différents domaines. Une mise en valeur et une sensibilisation des collégiens aux métiers de la science.

→ Le principe d'un renouvellement continu des expositions permanentes après 2012

Au rythme moyen d'un élément par an.

→ Une politique tarifaire incitative

Une accessibilité financière élargie avec les tarifs réduits suivants ; 3€ dès 16h30 pour les adultes et les enfants, 6€ pour tous les samedis, 6€ en janvier, mars et septembre.

→ Le partenariat avec l'association Tôt ou t'Art – Cultures du cœur (Bas-Rhin), avec la Caisse des Ecoles dans le cadre des Projets de Réussite Educative

La mise à disposition chaque année d'un certain nombre de contremarques et la formation au Vaisseau des personnels accompagnants.

→ Une veille permanente de la part des différents services afin de maintenir une qualité de visite optimale pour les personnes en situation de handicap

L'installation d'une boucle magnétique dans l'auditorium pour les déficients auditifs. Des plaques en braille pour compléter les descriptifs de la plupart des éléments interactifs. Un souci d'adaptation des expositions temporaires pour l'accueil des personnes handicapées. La formation de l'Unité Animation aux rudiments de la LSF. L'obtention du label « Tourisme et Handicap » pour les handicaps moteur et mental en 2005 et son renouvellement en 2010.

⇒ Encourager l'accès à une culture scientifique accessible au plus grand nombre

Action 10

Poursuivre le renouvellement (2nde tranche) des expositions permanentes

- › Action en cours, 1^{ère} tranche effectuée courant 2010/début 2011 - Évaluation juillet 2011
- › Indicateur de réalisation : l'admission des éléments et la signature de la vérification de service régulier
- › Pas d'indicateur de développement durable requis

Action 11

Mettre en place une programmation particulière (lors des vacances de Pâques) dans le cadre de l'Année Mondiale de la Chimie

- › Action nouvelle - Évaluation mai 2011
- › Indicateur de réalisation : la validation de la note d'intention
- › Indicateur de développement durable : le nombre de visiteurs sensibilisés

Action 12

Suivre les projets d'itinérance de la culture scientifique dans le département

- › Action nouvelle - Évaluation mai 2011
- › Indicateur de réalisation : la validation de la note d'intention
- › Indicateur de développement durable : le nombre de visiteurs sensibilisés

⇒ Faire découvrir les métiers des sciences, des techniques et de l'industrie

Action 13

Mettre à la disposition des visiteurs une borne du Point Info avec accès direct vers le site Pass'âge :

<http://www.pass-age.fr/etudes-et-formations/se-former-etudier>

- › Action en cours – Évaluation septembre 2011
- › Indicateur de réalisation : une borne en fonctionnement, le nombre de consultation de la page
- › Pas d'indicateur de développement durable requis

Action 14

Organiser un forum des « Métiers de la Science » ouvert au monde industriel dans le cadre de l'Année Mondiale de la Chimie

- › Action nouvelle – Évaluation mai 2011
- › Indicateur de réalisation : le nombre de participants, le taux de satisfaction des collégiens
- › Pas d'indicateur de développement durable requis

ENJEU 2

DES VALEURS PARTAGÉES EN INTERNE : L'EXEMPLARITÉ

Pour susciter une évolution des comportements vers une meilleure prise en compte du développement durable, le Vaisseau s'efforce d'être exemplaire en suivant la démarche qu'il entend promouvoir auprès de ses visiteurs et de l'ensemble de ses partenaires.

Un enjeu et des orientations qui prennent en compte les objectifs du développement durable :



L'ASPECT ENVIRONNEMENTAL :

...❖ réduire les impacts environnementaux générés par l'exploitation, le fonctionnement et l'entretien du Vaisseau



L'ASPECT SOCIAL :

...❖ favoriser la solidarité et l'expression de la diversité



L'ASPECT ÉCONOMIQUE :

...❖ réduire les dépenses de fonctionnement du Vaisseau en raisonnant en « coût global »

...❖ influencer nos partenaires/fournisseurs et encourager l'innovation

ORIENTATION 4

Maîtriser la consommation d'énergie et réduire les émissions de gaz à effet de serre au niveau du bâtiment

L'éclairage, le système de chauffage/rafraîchissement et les équipements bureautiques sont des sources de dépenses énergétiques qui contribuent à l'épuisement de ressources énergétiques fossiles non renouvelables et à l'émission de gaz à effet de serre responsables de changements climatiques à l'échelle mondiale. Les économies d'énergie et l'efficacité énergétique constituent donc un enjeu environnemental majeur mais aussi un enjeu économique pour le Vaisseau en termes de « coût global » de fonctionnement.

Un état des lieux initial (septembre 2007)

Le bâti : des apports naturels de lumière grâce aux grandes parois vitrées et à la verrière centrale, une toiture végétalisée pour l'isolation, des panneaux solaires thermiques pour la production d'une partie de l'eau chaude sanitaire. La technologie : des appareils d'éclairage basse consommation, un système de gestion technique centralisé (GTC) pour optimiser la consommation énergétique (lumière, chauffage/rafraîchissement), un échangeur sur le circuit condenseur du groupe froid pour récupérer des calories et préchauffer l'air neuf, des dispositifs d'économie d'énergie (détecteur de présence, thermostat d'ambiance).

Actions récurrentes

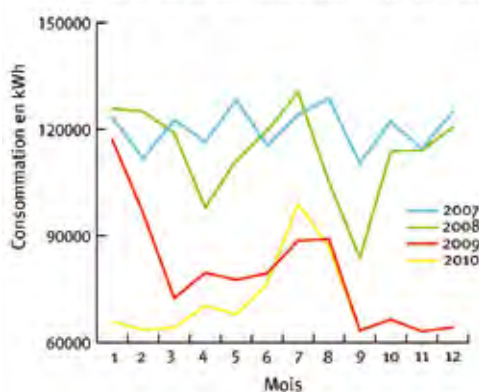
→ La campagne Energéo de sensibilisation aux économies d'énergie sur les lieux de travail du Conseil Général

L'édition d'un guide « les 10 éco-astuces. Au travail j'agis pour ma planète ! » disponible sous Iris.

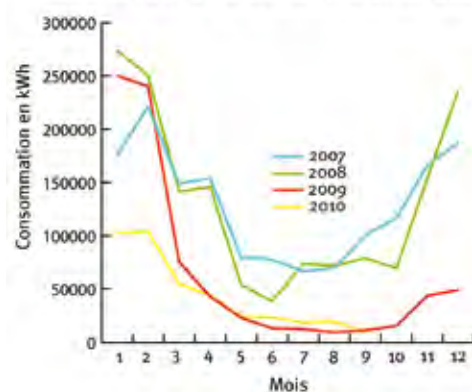
→ Le suivi mensuel de la consommation énergétique du Vaisseau (électricité, gaz) et l'optimisation du paramétrage de la GTC

La mise en œuvre est effective depuis février 2010

Le suivi de la consommation en électricité



Le suivi de la consommation en gaz



Objectif 1
de travail 2011

⇒ Inciter le personnel à adopter des pratiques durables

Action 15

Proposer en interne des actions de mobilisation concrètes tout au long de l'année et plus particulièrement durant la Semaine européenne de l'énergie durable (11-15 avril)

- › Action nouvelle - Évaluation septembre 2011
- › Indicateur de réalisation : le nombre de collaborateurs impliqués
- › Pas d'indicateur de développement durable requis

Objectif 2
de travail 2011

⇒ Développer l'efficacité énergétique avec une utilisation, un fonctionnement et une gestion économe en énergie

Action 16

Poursuivre la mise en œuvre des mesures génératrices d'économies de fonctionnement

- › Action nouvelle - Évaluation septembre 2011
- › Indicateur de réalisation : le suivi de la consommation énergétique
- › Indicateur de développement durable : les émissions de CO₂

Action 17

Évaluer l'impact énergétique des chapiteaux montés pour l'exposition temporaire Grains de bâtisseurs

- › Action nouvelle - Évaluation septembre 2011
- › Indicateur de réalisation : l'analyse du suivi de la consommation énergétique durant la période octobre 2010/août 2011
- › Pas d'indicateur de développement durable requis

Objectif 3
de travail 2011

⇒ Favoriser le recours aux énergies renouvelables

Action 18

Confier le projet d'installation de panneaux photovoltaïques sur la maison du jardinier à des étudiants du lycée Couffignal

- › Action nouvelle - Évaluation juin 2011
- › Indicateur de réalisation : l'aboutissement du projet de thème
- › Pas d'indicateur de développement durable requis

ORIENTATION 5

Réduire les émissions de gaz à effet de serre liées au déplacement du personnel

Le transport routier, voiture individuelle en tête, est le premier secteur consommateur de produits pétroliers et le premier secteur émetteur de CO₂ dans l'atmosphère. Les déplacements domicile/travail, les déplacements professionnels, les déplacements des visiteurs qui viennent au Vaisseau ou les déplacements de nos fournisseurs ou partenaires contribuent à l'épuisement d'une énergie fossile non renouvelable et à l'augmentation des émissions de gaz à effet de serre.

Un état
des lieux initial
(septembre 2007)

Une flotte de véhicules « propres » (voiture hybride essence/GPL, 5 vélos de service) – L'usage du vélo pour les déplacements domicile/travail – Des déplacements professionnels en voiture hybride ou en train – L'accessibilité du Vaisseau par des moyens autres que la voiture (piste cyclable, arrêts de bus, arrêts de tram).

Actions
récurrentes

Le programme Mobiléo, Plan de Déplacements d'Entreprise du Conseil Général

Un site dédié sous Iris (le club Mobiléo, une centrale de covoiturage, l'édition d'un guide sur l'éco-conduite...). Le défi Mobiléo chaque année durant la Semaine européenne de la mobilité (petit-déjeuner pour les personnes effectuant leur déplacement domicile/travail à vélo, distribution de kits cycliste, formation à l'éco-conduite...).

Une utilisation des vélos de service facilitée

La mise en place d'un espace de parking matérialisé, le suivi des réservations, une maintenance effectuée en interne, la possibilité occasionnelle d'emprunter les vélos pour des déplacements domicile/travail.

Des infrastructures améliorées

La mise en place de 15 arceaux/parking à vélo pour les visiteurs.



Objectif
de travail 2011

Promouvoir des modes de déplacement « propres » c'est-à-dire produisant peu ou pas d'émission de CO₂, pour les déplacements domicile/travail et professionnels

Mettre en place sur l'année le suivi kilométrique (et carbone) des déplacements professionnels en voiture et en avion

Action 19

- › Action nouvelle - Évaluation septembre 2011
- › Indicateur de réalisation : le suivi kilométrique des déplacements professionnels en avion, en voiture
- › Indicateur de développement durable : les émissions de CO₂

ORIENTATION 6

Assurer une gestion durable des ressources naturelles et maîtriser la production de déchets

Les activités inhérentes au fonctionnement du Vaisseau consomment des ressources naturelles et engendrent des rejets divers. Le gaspillage et la surproduction associée à la non valorisation des déchets constituent un risque majeur pour l'environnement et la santé humaine.

Un état
des lieux initial
(septembre 2007)

La récupération des eaux de pluie pour l'arrosage du jardin – La volonté de mettre en place plusieurs filières de tri (papier/carton/plastique, verre, piles, déchets verts) – des initiatives personnelles pour apporter certains types de déchets de la salle de pause (piles, verres) aux points de collecte extérieurs – l'utilisation limitée de produits jetables à la cafétéria – Le compostage d'une partie des déchets verts du jardin et des déchets organiques de l'animalerie – L'absence d'imprimantes individuelles.

Actions
récurrentes

→ Une gestion raisonnée de l'eau dans le jardin

L'accent est mis sur le choix, si possible, de plantes rustiques (peu gourmandes en eau) à chaque réaménagement du jardin. La généralisation du paillage pour conserver une humidité plus longue dans les sols. Le recours à l'arrosage automatique systématique est proscrit au profit d'un arrosage manuel plus en phase avec la météo.

→ Le suivi mensuel de la consommation en eau

La mise en œuvre est effective depuis février 2009.

→ Un diagnostic initial pour chaque typologie de déchets générés au Vaisseau et des filières bien identifiées

Un état des lieux effectué dans le cadre d'un diagnostic global des déchets issus des activités du Conseil Général.

Déchets en mélange



Enlèvement par la CUS



Dépôts en PAV
(géré par la CUS)



Enlèvement par un
prestataire d'entretien
Compostage



Enlèvement par la CUS (benne papier/plastique)



DASRI
Récupération par le vétérinaire
pour élimination

Objectif 1
de travail 2011

⇒ **Inciter le personnel à adopter des pratiques durables**

Action 20

Proposer en interne des actions de mobilisation concrètes tout au long de l'année et plus particulièrement durant la Semaine européenne de l'énergie durable (11-15 avril)

- › Action nouvelle - Évaluation septembre 2011
- › Indicateur de réalisation : le nombre de collaborateurs impliqués
- › Pas d'indicateur de développement durable requis

Objectif 2
de travail 2011

⇒ **Favoriser la valorisation matière des déchets recyclables**

Action 21

Mettre en place des zones de tri dans les espaces intérieurs ouverts au public

- › Action en cours - Évaluation avril 2011
- › Indicateur de réalisation : la mise en place des différentes zones de tri
- › Pas d'indicateur de développement durable requis

Action 22

Mettre en place le suivi quantitatif pour l'ensemble des déchets communs

- › Action en cours - Évaluation avril 2011
- › Indicateur de réalisation : le suivi par filière et l'analyse
- › Indicateur de développement durable : la quantité de déchets recyclables valorisables à la sortie du Vaisseau

Objectif 3
de travail 2011

⇒ **Réduire la production de déchets à la source**

Action 23

Optimiser la consommation de papier dans les bureaux, dans les expositions et poursuivre la dématérialisation de documents

- › Action en cours - Évaluation avril 2011
- › Indicateur de réalisation : les procédures mises en place
- › Indicateur de développement durable : la quantité de papier consommée

Action 24

Mieux cibler les envois des Services Communication et Commercial

- › Action nouvelle - Évaluation septembre 2011
- › Indicateur de réalisation : les conclusions de l'étude préalable
- › Indicateur de développement durable : la quantité de supports communication-commercial (flyer, journal de bord...)

ORIENTATION 7

Favoriser l'éco-gestion du site et développer l'éco-conception dans les expositions

Pour être durable, le Vaisseau doit intégrer la dimension environnementale et réduire son impact tout en veillant au maintien d'une qualité d'usage optimale et au respect des contraintes liées à son fonctionnement (esthétisme, confort, viabilité économique, normes de sécurité...). Conception, réalisation, exploitation et valorisation finale sont autant d'étapes à prendre en considération dans le cycle de vie du bâtiment, de son aménagement, dans l'accueil d'une exposition temporaire ou dans le renouvellement des expositions permanentes.

Un état
des lieux initial
(septembre 2007)

La réutilisation des produits de déblais du terrassement du bâtiment pour la mise en forme des espaces extérieurs – Des matériaux de construction recyclables (métal de la charpente, minéraux naturels et béton, verre, sols caoutchouc coulés) – Une utilisation restreinte de peinture et peu de dégagements gazeux – la rétention et la filtration des eaux pluviales par la toiture végétalisée – Le choix d'essences locales et/ou rustiques dans le jardin pour un usage de produits phytosanitaires minimisé.

Actions
récurrentes

→ Une gestion naturelle et différenciée du jardin

Le recours au mulching, paillage, compostage et amendement naturel, l'installation de ruches et les nombreux gîtes/refuges pour les auxiliaires du jardin, la préparation de décoctions et de purins (prêle, ortie, consoude...), le choix de semences et de produits certifiés Agriculture Biologique, les associations bénéfiques de plantes... sont autant d'alternatives pratiques à l'emploi de pesticides ou d'engrais chimiques.



Objectif 1
de travail 2011

⇒ Favoriser la biodiversité dans le jardin

Action 25

Renforcer l'attractivité apicole du jardin par la mise en place de jachères et de massifs privilégiant les plantes mellifères dans le fleurissement du jardin

- › Action en cours - Évaluation septembre 2011
- › Indicateur de réalisation : la diversité des espèces mellifères
- › Indicateur de développement durable : la richesse spécifique du jardin

Objectif 2
de travail 2011

⇒ Développer la démarche d'éco-conception des expositions

Action 26

Mettre en place une démarche d'éco-conception pour l'accueil de l'exposition temporaire Face au vent

- › Action nouvelle - Évaluation mars 2012
- › Indicateur de réalisation : la fiche environnementale de l'exposition
- › Pas d'indicateur de développement durable requis

Action 27

Déterminer des cibles d'éco-conception de la tranche 2 et 3 du renouvellement des expositions permanentes

- › Action nouvelle - Évaluation septembre 2011
- › Indicateur de réalisation : des objectifs fixés en termes d'éco-conception
- › Pas d'indicateur de développement durable requis

ORIENTATION 8

Prendre en compte les considérations environnementales et sociales dans les marchés publics

Les collectivités territoriales en général et le Vaisseau en particulier peuvent par le biais des commandes publiques contribuer à la modification des modes de production et de consommation. L'achat responsable est fondé sur un développement économique qui prend en compte le progrès social, la lutte contre les inégalités ainsi que la préservation des ressources naturelles et la protection de l'environnement.

Un état des lieux initial (septembre 2007)

Une voiture de service hybride essence/GPL – une gamme de produits Agriculture Biologique à la cafétéria – Des travaux d'entretien d'espaces verts qui peuvent être confiés à des chantiers d'insertion – La préparation et la livraison de plateau-repas pour le personnel par l'association Mosaïque, chantier d'insertion.

Actions récurrentes

Les considérations environnementales et/ou sociales sont discutées lors du lancement de tout nouveau marché

Depuis la fin d'année 2008, le lancement de nouveaux marchés prend en considération la possibilité d'intégrer des clauses environnementales et/ou sociales sous la forme suivante :

- › EXIGE, en précisant l'objet précis du CCTP
- › PUBLICATION LOCALE, pour limiter les trajets quand le critère développement durable n'a pas été pris en compte ailleurs dans le CCTP et pour les marchés où les trajets sont significatifs
- › NON, pour tous les marchés où cela ne peut pas être envisagé
- › SOUHAITE (avec détail), pour tous les marchés à discuter encore avec les référents
- › A VOIR, pour tous les marchés qui ne sont pas encore clairement définis

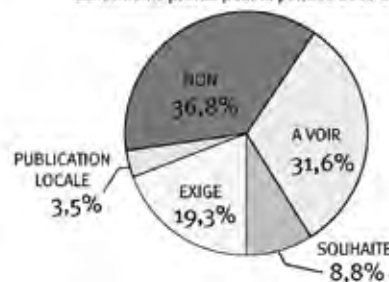
Des marchés identifiés comme pouvant intégrer raisonnablement des critères éco-, socio-responsables

Les marchés d'impression (papier, encres), certains types de matériaux et de peintures (bois, éco-labelisation), la livraison (conditionnement, gestion des déchets), les espaces verts, les envois de documents.

Des marchés qui ont intégré des critères environnementaux et/ou sociaux

L'impression des documents de communication, de signalétique, les marchés boulangerie-pâtisserie et boissons, le café AB-commerce équitable à la cafétéria, l'utilisation de sacs biodégradables à la boutique, la dématérialisation des corrections-traductions de textes, l'impression thermique des billets d'entrée, certains travaux d'entretien du jardin, des produits de nettoyage éco-labelisés...

Les marchés publics à venir (au 04/11/2010) et l'intégration de clauses éco-, socio-responsables
Lancements prévus pour la période 2010-2014



⇒ Développer l'utilisation de critères environnementaux ou de clauses d'insertion sociale dans la politique d'achats, de choix d'équipements et de prestations

Action 28

Identifier les fournisseurs et les réseaux qui permettront de proposer à la boutique des produits de qualité environnementale ou sociale, adaptés aux visiteurs

- › Action en cours - Évaluation septembre 2011
- › Indicateur de réalisation : le nombre de fournisseurs identifiés
- › Indicateur de développement durable : le volume financier des achats éco-, socio-responsables

⇒ Informer et sensibiliser le public

Action 29

Mettre en place une signalétique afin de promouvoir le café AB-commerce équitable à la cafétéria

- › Action nouvelle - Évaluation avril 2011
- › Indicateur de réalisation : une signalétique installée
- › Indicateur de développement durable : le volume financier des achats éco-, socio-responsables

ENJEU 3

UNE « AUTRE » FAÇON DE TRAVAILLER : LA PARTICIPATION, LA COOPÉRATION ET L'ÉVALUATION

Le principe de participation comme le processus d'évaluation sont des conditions essentielles à un développement durable. La gouvernance et la transparence nécessitent la mise en œuvre de moyens pour mobiliser et responsabiliser l'ensemble des acteurs et des usagers du Vaisseau (personnel, public, partenaires) dans une logique d'amélioration continue.

Un enjeu et des orientations qui prennent en compte les objectifs du développement durable :



L'ASPECT SOCIAL :

- ...✦ favoriser le contact avec et entre tous les acteurs du Vaisseau
- ...✦ favoriser le débat, les échanges de savoirs et de savoir-faire



L'ASPECT ÉCONOMIQUE :

- ...✦ réduire les dépenses de fonctionnement du Vaisseau en raisonnant en « coût global »
- ...✦ adapter l'offre pédagogique, culturelle et commerciale aux attentes et aux besoins de tous les usagers du Vaisseau

ORIENTATION 9

Se réappropriier en interne le Vaisseau à titre individuel pour une plus forte réappropriation collective

La gouvernance est indispensable à la réflexion et à la bonne application des enjeux du développement durable. A ce titre, la durabilité du Vaisseau peut également se mesurer au travers de la qualité de la concertation et de la coopération en interne, du niveau d'information et de participation général ainsi que du degré de motivation de l'ensemble des collaborateurs.

Objectif
de travail 2011

Améliorer la transversalité des actions et des projets en interne

Action 30	<p>Etudier et tester les possibilités de mettre en place un outil de planification des actions culturelles</p> <ul style="list-style-type: none"> › Action nouvelle - Évaluation septembre 2011 › Indicateur de réalisation : le choix d'un outil de planification approprié › Pas d'indicateur de développement durable requis
Action 31	<p>Valoriser les retours des personnels au contact du public, au travers d'une analyse qualitative, réalisée à partir des informations régulièrement mises en commun</p> <ul style="list-style-type: none"> › Action en cours, août 2010 - Evaluation septembre 2011 › Indicateur de réalisation : les modifications/adaptations de fonctionnement du Vaisseau générées par les remarques et discussions en cellule « ressenti » › Pas d'indicateur de développement durable requis
Action 32	<p>Solliciter les relais A21 tout au long de l'année et plus particulièrement durant les temps forts de la mobilisation interne (Semaine européenne de la réduction des déchets, de l'énergie durable...)</p> <ul style="list-style-type: none"> › Action nouvelle - Évaluation septembre 2011 › Indicateur de réalisation : le nombre de réunion de travail › Pas d'indicateur de développement durable requis
Action 33	<p>Initier et promouvoir les réunions « d'agitation d'idées » et de « facilitation de la créativité »</p> <ul style="list-style-type: none"> › Action en cours, avril 2010 - Évaluation septembre 2011 › Indicateur de réalisation : le niveau de participation et d'apport aux réunions › Pas d'indicateur de développement durable requis

ORIENTATION 10

Développer les partenariats externes

L'activité du Vaisseau a des répercussions directes ou indirectes sur nombre de parties prenantes externes et à l'inverse, institutions, entreprises, associations... peuvent avoir une influence plus ou moins importante sur le Vaisseau. La gouvernance, comme moteur de développement durable, inclut donc aussi les relations avec l'ensemble des partenaires mobilisés, soucieux du devenir du Vaisseau et des projets réalisés avec ces partenaires.

Un état
des lieux initial
(septembre 2007)

La mise à disposition à l'année par le Rectorat d'une enseignante détachée pour effectuer l'accompagnement pédagogique de l'offre scolaire.

Actions
récurrentes

→ L'accueil des enseignants

Sur présentation d'un justificatif, les enseignants peuvent accéder gratuitement au Vaisseau afin de préparer leur visite. Des demi-journées de présentation des expositions temporaires ou des accueils individualisés (sur demande) sont également proposés aux enseignants.

→ Des documents de préparation et d'accompagnement à la visite scolaire

À la disposition des enseignants : l'Explor'Expo pour les éléments interactifs de l'exposition permanente, un document d'accompagnement à la visite pour chaque exposition temporaire, des documents de préparation aux ateliers et aux jeux de piste.

→ Une offre scolaire validée pédagogiquement par l'Académie de Strasbourg

Une convention de partenariat est en vigueur depuis le début d'année 2009.

→ Une convention de partenariat signée avec le CNRS et l'Université de Strasbourg



Objectif 1
de travail 2011

Améliorer la qualité de la visite scolaire en collaboration avec l'Education Nationale

Action 34

Poursuivre le partenariat en tant que centre ressource, avec le collège Jean Monnet dans le cadre de l'expérimentation pilote d'Enseignement Intégré de Science et Technologie

- › Action en cours - Évaluation juin 2011
- › Indicateur de réalisation : le nombre de classes accueillies
- › Indicateur de développement durable : le nombre d'élèves ayant participé à l'EIST

Action 35

Poursuivre la concertation et la coopération avec les Inspecteurs de l'Education Nationale, les Inspecteurs Pédagogiques régionaux et les Professeurs Ressources en Science

- › Action en cours - Évaluation mai 2011
- › Indicateur de réalisation : le bilan et les préconisations formalisées suite aux retours de l'Education Nationale
- › Pas d'indicateur de développement durable requis

Objectif 2
de travail 2011

Maintenir un partenariat constructif avec la communauté scientifique

Action 36

Poursuivre la mise en œuvre du protocole chercheur-médiation

- › Action en cours - Évaluation septembre 2011
- › Indicateur de réalisation : les modalités du protocole
- › Pas d'indicateur de développement durable requis

Objectif 3
de travail 2011

Développer de nouveaux partenariats

Action 37

Intensifier la présence du Vaisseau à l'échelon régional et national grâce aux partenariats média ou aux relations presse mis en place

- › Action en cours - Évaluation septembre 2011
- › Indicateur de réalisation : le nombre de retombé média annuel
- › Pas d'indicateur de développement durable requis

Action 38

Développer les ressources externes (matérielles, immatérielles, budgétaires...) notamment dans le cadre de partenariats, de coproduction, de mécénat ou d'évènements partagés

- › Action en cours - Évaluation septembre 2011
- › Indicateur de réalisation : les ressources développées
- › Pas d'indicateur de développement durable requis

ORIENTATION 11

Développer la démarche d'évaluation comme outil d'aide à la décision

L'évaluation permet de vérifier l'adéquation et la pertinence des actions menées, en cours ou en projet au regard des objectifs fixés initialement. C'est aussi un instrument d'aide à la décision par les recommandations formulées pour améliorer, hiérarchiser et prioriser. La démarche doit être transparente, claire pour tous et transversale.

Un état
des lieux initial
(septembre 2007)

Une personne en charge de l'évaluation depuis septembre 2007 pour une meilleure coordination générale

Actions
récurrentes

Des indicateurs spécifiques pour suivre l'évolution du public

Le taux de primo visiteurs par rapport.

Des analyses quantitatives réalisées à partir des données de fréquentation quotidienne

Le suivi de la fréquentation mensuelle, annuelle, par type de visiteurs, pendant les vacances scolaires, hors vacances scolaires.

Des enquêtes qualitatives indicateurs spécifiques pour suivre l'activité du Vaisseau, la satisfaction et les attentes des visiteurs

XXXXXXX

...⇨ Poursuivre la mission d'évaluation des actions et des projets

Action 39	Mettre en place un « observatoire des visiteurs » pour suivre les habitudes et l'évolution des comportements › Action nouvelle - Évaluation septembre 2011 › Indicateur de réalisation : les conclusions de l'analyse des enquêtes › Pas d'indicateur de développement durable requis
Action 40	Poursuivre la définition des indicateurs de développement durable pour une évaluation globale de l'Agenda 21 › Action en cours - Evaluation septembre 2011 › Indicateur de réalisation : les fiches d'analyse d'indicateurs de développement durable › Pas d'indicateur de développement durable requis