

Programme d'actions 2010

Agenda 21



leVaisseau
| La Science en s'amusant |
| Wissenschaft macht Spaß |



Favoriser l'éducation des jeunes
Unterstützt die Bildung der Jugend
Promoting youth education



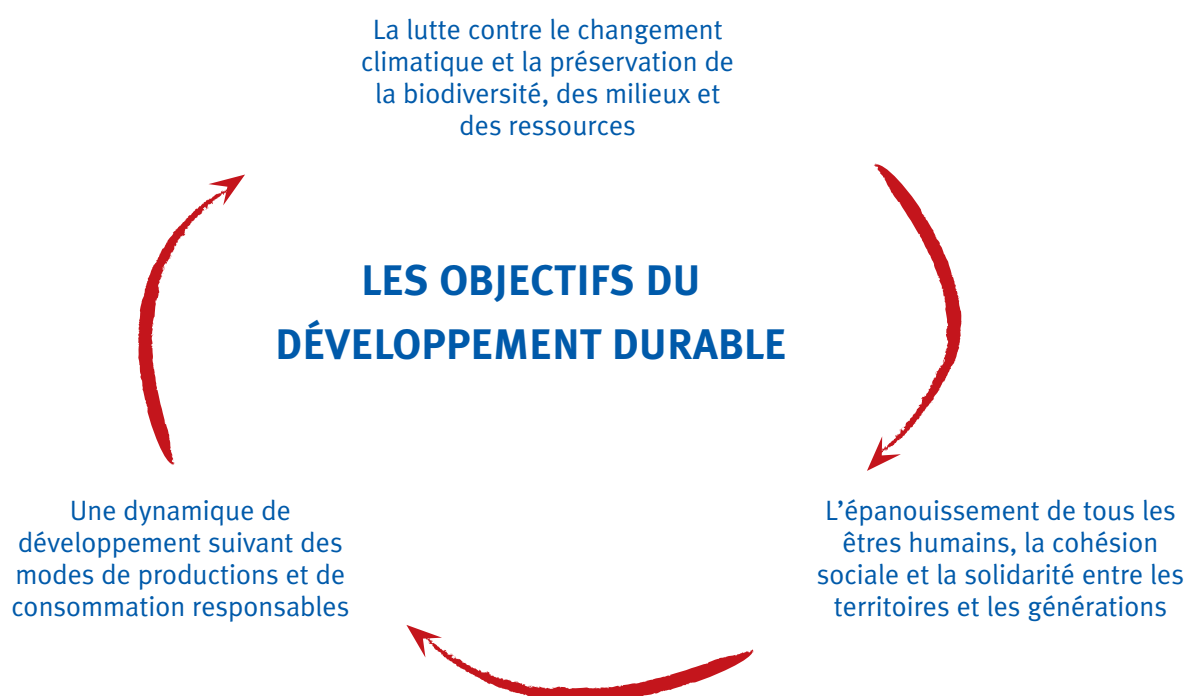
INTRODUCTION

❖ Le développement durable...	p. 5
❖ ... et la démarche Agenda 21	p. 5
❖ L'Agenda 21 du Vaisseau	p. 6
La chronologie de la démarche d'élaboration et de mise en œuvre d'un Agenda 21 « concret, réalisable et évaluable »	p. 6
Les grandes étapes dans le suivi et l'évaluation du programme d'action	p. 6
Le bilan du 1 ^{er} programme d'actions 2008-2009	p. 8
Le programme d'actions 2010	p. 9
❖ Enjeu 1 / Des missions fondamentales : la transmission de savoirs, de savoir-faire et de savoir-être	p. 10
Orientation 1 – Etre acteur de l'éducation à l'environnement et au développement durable	p. 11
Orientation 2 – Stimuler l'ouverture au monde	p. 13
Orientation 3 – Eveiller la curiosité scientifique	p. 15
❖ Enjeu 2 / Des valeurs partagées en interne : l'exemplarité	p. 18
Orientation 4 – Maîtriser la consommation d'énergie et réduire les émissions de gaz à effet de serre au niveau du bâtiment	p. 19
Orientation 5 – Réduire les émissions de gaz à effet de serre liées au déplacement du personnel	p. 21
Orientation 6 – Maîtriser la production de déchets	p. 23
Orientation 7 – Prendre en compte les considérations environnementales et sociales dans les marchés publics	p. 25
Orientation 8 – Favoriser une approche durable des aménagements	p. 27
❖ Enjeu 3 / Une « autre » façon de travailler : la concertation, la coopération et l'évaluation	p. 30
Orientation 9 – Renforcer les échanges avec et entre les différents acteurs du Vaisseau	p. 31
Orientation 10 – Développer la démarche d'évaluation comme outil d'aide à la décision	p. 33

Le développement durable...

Le développement durable est « un développement qui répond à nos besoins sans compromettre la capacité des générations futures de répondre aux leurs. » (Rapport Brundtland 1987, première définition officielle).

Concrètement, il s'agit de concilier les aspects économique, environnemental, social et culturel des activités humaines afin de permettre l'épanouissement de tous.



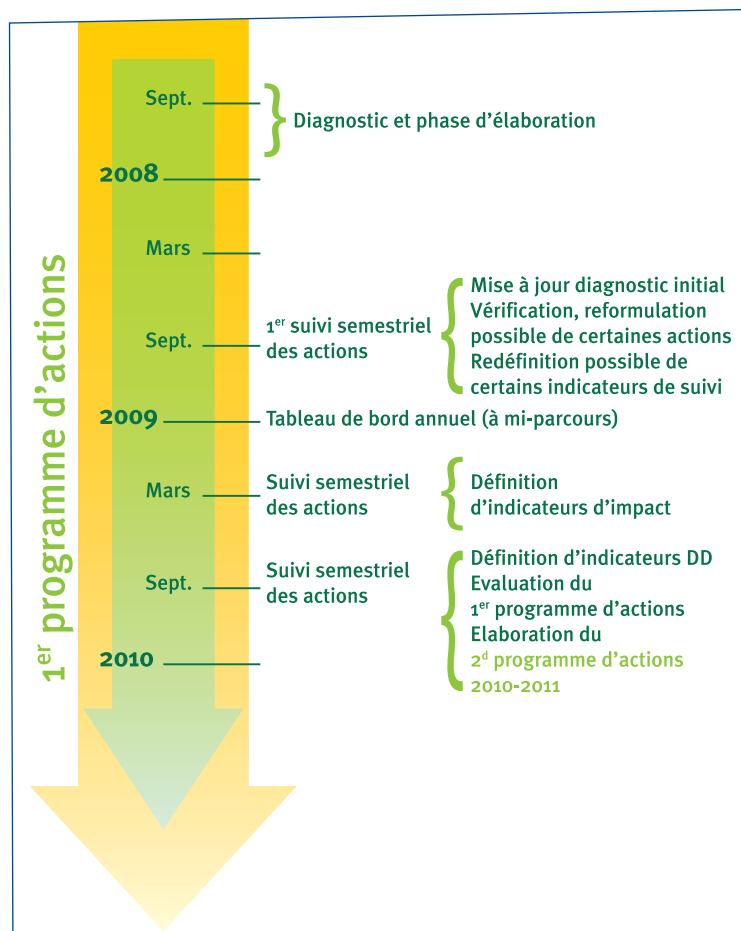
... et la démarche Agenda 21

Le **Conseil Général** a adopté en décembre 2006 son **Agenda 21**, littéralement « ce qui doit être fait pour le XXI^e siècle », à savoir un programme d'actions pour faire en sorte que le développement du Bas-Rhin satisfasse les besoins de la génération actuelle sans priver les générations futures de Bas-rhinois de la possibilité de faire de même.

Au Vaisseau, le développement durable est une valeur essentielle. En élaborant son Agenda 21, Le Vaisseau s'engage dans une constante de développement durable et marque la volonté d'inscrire progressivement l'ensemble de ses projets dans cette logique.

L'Agenda 21 du Vaisseau

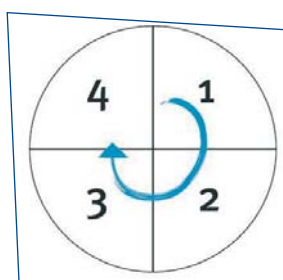
❖ La chronologie de la démarche d'élaboration et de mise en œuvre d'un Agenda 21 « concret, réalisable et évaluable »



En phase avec l'Agenda 21 du Conseil Général et le projet d'établissement 2008-2012, **l'Agenda 21 du Vaisseau** présente ses grands enjeux de développement durable et définit des orientations à long terme, des objectifs de travail à atteindre et le programme d'actions à mettre en œuvre chaque année.

❖ Les grandes étapes dans le suivi et l'évaluation du programme d'actions

La démarche Agenda 21, c'est aussi une évolution progressive des pratiques professionnelles basés sur des principes d'action.

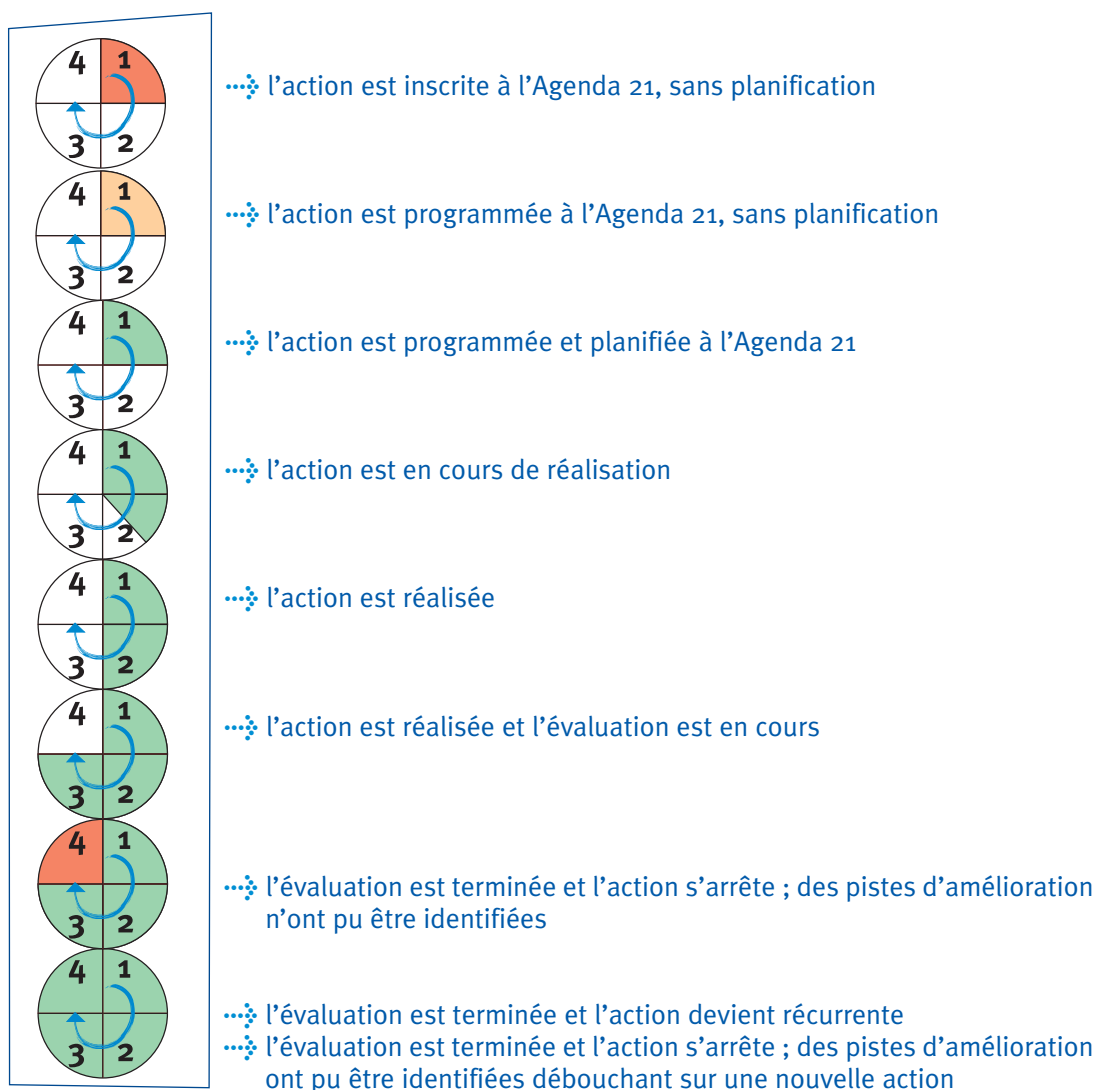


- 1/ la programmation
- 2/ la réalisation
- 3/ l'évaluation partagée
- 4/ l'amélioration continue

la participation et la transversalité des approches



L'**outil de suivi** choisi est un indicateur d'état graphique qui situe l'action dans son avancement et positionne les actions les unes par rapport aux autres dans le programme. C'est aussi un indicateur dynamique qui permet par comparaison dans le temps de s'assurer de la bonne marche de l'action ou bien de chercher les obstacles à sa réalisation le cas contraire.



Le choix et les méthodes de construction **des outils de l'évaluation** dépendent de 5 critères :

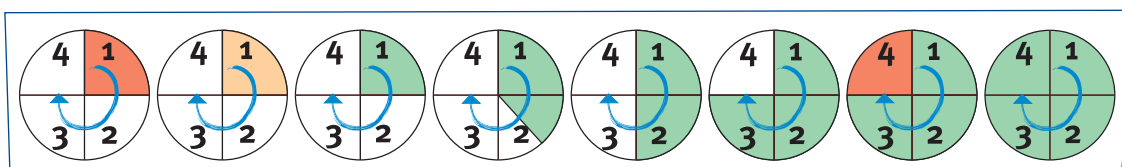
- ...❖ l'accessibilité des données
- ...❖ la fréquence d'actualisation
- ...❖ la fiabilité
- ...❖ la lisibilité/compréhension
- ...❖ la pertinence générale par rapport à l'enjeu

Deux types d'indicateurs sont ainsi définis :

- ...❖ **des indicateurs d'impact** qui renseignent sur le degré de réalisation des actions par rapport à leur objectif de travail
- ...❖ **des indicateurs de développement durable** qui mesurent les progrès vers une certaine « durabilité » orientation par orientation.

❖ Le bilan du 1^{er} programme d'actions 2008-2009

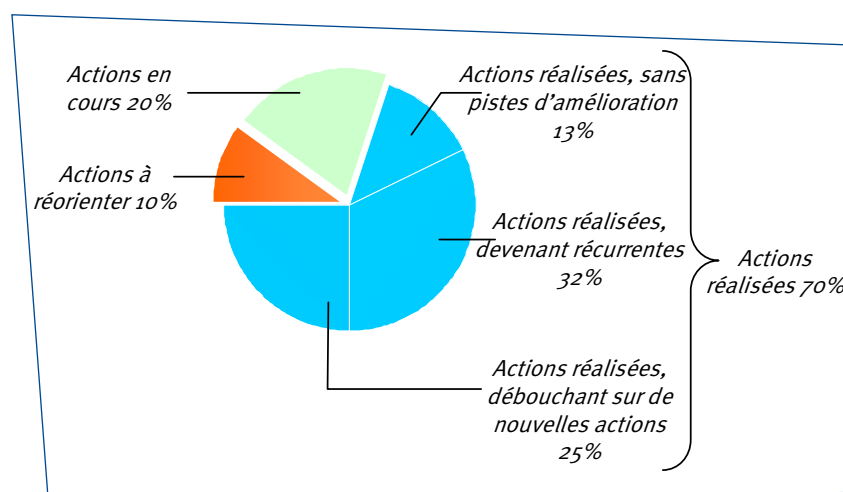
Le 1^{er} programme compte 56 actions dont 4 actions nouvelles intégrées en cours de mise en œuvre dont voici l'avancée au 30 septembre 2009 (dernier suivi semestriel).



Enjeu 1	2	2	3	10	17 actions
Enjeu 2	3	1	6	4	30 actions
Enjeu 3		3		6	9 actions

Ce qu'il faut retenir ...

❖ Quelques chiffres...



- ❖ La mise en valeur du jardin comme espace pédagogique d'éducation à l'environnement et au développement durable associée à une gestion naturelle et différenciée
- ❖ L'accueil d'une exposition temporaire hors du commun, « Dialogue dans le noir » avec près de 24000 visiteurs sensibilisés à la question du handicap visuel
- ❖ Une compétence pédagogique et une démarche scientifique reconnues grâce à la signature de conventions avec le Rectorat, le CNRS et l'Université de Strasbourg
- ❖ La réduction de 30 % de la consommation d'énergie fossile et des émissions en CO₂ au niveau du bâtiment
- ❖ Une stratégie de communication qui diversifie les canaux de communication et optimise l'utilisation de supports papier
- ❖ Un fort engagement social avec l'intégration de 19 guides non voyants et malvoyant pour l'exposition temporaire « Dialogue dans le noir » et la pérennisation d'un poste pour une personne handicapée au sein du service technique
- ❖ La mise en place des bases d'un dispositif d'évaluation permanent comme outil d'aide à la décision
- ❖ La mise en place des bases du suivi et de l'évaluation de l'Agenda 21 du Vaisseau annuellement et à plus long terme

❖ Le programme d'actions 2010

3 grands enjeux de développement durable, 10 orientations et un 2^e programme d'actions concrètes, réalisables et évaluables pour l'année à venir.

Pour chaque orientation, on retrouve :

- ❖ un état des lieux initial (2007)
- ❖ des actions réalisées ou mises en place de manière récurrente suite au bilan du 1^{er} programme d'actions 2008-2009
- ❖ des objectifs de travail et des actions (en cours, nouvelles) pour 2010



La transmission de savoirs, de savoir-faire et de savoir-être

- 1/ Etre acteur de l'éducation à l'environnement et au développement durable
Objectif : Affirmer l'offre culturelle « développement durable » pour les scolaires et le grand public
- 2/ Stimuler l'ouverture au monde
Objectif 1 : Favoriser l'accès à la culture pour tous
Objectif 2 : Favoriser l'expression de la diversité culturelle
- 3/ Eveiller la curiosité scientifique
Objectif 1 : Poursuivre les actions de médiation et de vulgarisation de la culture scientifique et technique
Objectif 2 : Faire découvrir les métiers scientifiques et techniques



L'exemplarité

- 4/ Maîtriser la consommation d'énergie et réduire les émissions de gaz à effet de serre au niveau du bâtiment
Objectif 1 : Inciter le personnel à adopter des pratiques durables
Objectif 2 : Développer l'efficacité énergétique avec une utilisation, un fonctionnement et une gestion économe en énergie
Objectif 3 : Favoriser le recours aux énergies renouvelables
- 5/ Réduire les émissions de gaz à effet de serre liées au déplacement du personnel
Objectif : Promouvoir des modes de déplacement peu ou pas polluants pour les déplacements domicile-travail et professionnels
- 6/ Maîtriser la production de déchets
Objectif 1 : Inciter le personnel à adopter des pratiques durables
Objectif 2 : Réduire la quantité de déchets produits au Vaisseau et permettre la valorisation « matière » des déchets recyclables
- 7/ Prendre en compte les considérations environnementales et sociales dans les marchés publics
Objectif : Développer l'utilisation de critères environnementaux ou de clauses d'insertion sociale dans les marchés du Vaisseau
- 8/ Favoriser une approche durable des aménagements
Objectif 1 : Gérer durablement le jardin
Objectif 2 : Développer l'éco-conception et le recyclage des éléments conçus en interne dans le cadre des expositions temporaires



La concertation, la coopération et l'évaluation

- 9/ Renforcer les échanges avec et entre les différents acteurs du Vaisseau
Objectif 1 : Améliorer la transversalité des actions et des projets en interne
Objectif 2 : Renforcer la coopération avec la communauté scientifique
Objectif 3 : Améliorer la communication, la concertation et la coopération avec les enseignants
Objectif 4 : Développer de nouveaux partenariats
- 10/ Développer la démarche d'évaluation comme outil d'aide à la décision
Objectif : Poursuivre la mission d'évaluation des actions et des projets du Vaisseau

Enjeu 1 / Des missions fondamentales : la transmission de savoirs, de savoir-faire et de savoir-être

Le Vaisseau est un outil moderne d'accès à la connaissance pour tous, comme lieu d'éveil, lieu de développement de la curiosité et du sens critique, lieu d'échanges, un lieu ouvert sur le monde, les autres et l'environnement.

Un enjeu et des orientations qui prennent en compte les objectifs du développement durable :

L'aspect environnemental :

- développer l'éducation et la sensibilisation à l'environnement et au développement durable



L'aspect économique :

- renforcer l'attractivité du territoire

L'aspect social :

- favoriser l'accès à la culture pour tous, la solidarité et l'expression de la diversité



Orientation 1 : être acteur de l'éducation à l'environnement et au développement durable

Chaque individu doit pouvoir bénéficier d'une éducation permettant de prendre conscience des enjeux pour la planète et de faire évoluer les comportements vers plus d'éco-citoyenneté. De part ses missions, le Vaisseau a un rôle à jouer dans la sensibilisation active des publics aux différents enjeux du développement durable.



Un état des lieux initial (septembre 2007) :

- la Semaine du Développement Durable au Vaisseau en 2005 et 2006
- une offre pédagogique pour les écoles en lien avec les programmes scolaires dont l'éducation à l'environnement et au développement durable
- un jardin pédagogique
- des ateliers « nature » durant l'été 2007
- un partenariat avec Ethic Etape pour une offre séjour orientée développement durable



Des actions réalisées ou mises en place pour se poursuivre de manière récurrente (suite au 1^{er} programme d'actions 2008-2009) :

- une offre scolaire équilibrée dans la conception et lors de la réservation par les enseignants (plus ou moins 30 % d'ateliers et de jeux de piste « environnement et développement durable ») en 2008 et 2009
- des ateliers « jardin » pour les petits (moins de 6 ans et parents !) et les plus grands (plus de 7 ans) chaque jour en été depuis 2 ans



Un objectif de travail en 2010 :

❖ Affirmer l'offre culturelle « développement durable » pour les scolaires et le grand public

Action 1

Concevoir pour la rentrée scolaire 2010-2011 un atelier collège sur la thématique « éco-quartier »

nouveau
 en cours

Un atelier citoyen

Le Vaisseau accompagne, en partenariat avec le collège Jean Monnet et la Ville de Strasbourg, une classe de 3^e dans un projet pédagogique sur l'éco-quartier du Danube. L'action a débuté en octobre dans le cadre du festival enfant phare et va se poursuivre tout au long de l'année scolaire avec notamment la participation des collégiens à un atelier-jeu de rôle en avril au Vaisseau...

Action 2

Renforcer les actions de médiation spontanée dans le jardin durant l'été

nouveau
 en cours

Un lieu de RDV, la maison du jardinier

L'équipe d'animation est présente en été dans le jardin à différents moments de la journée pour faire découvrir aux enfants et aux adultes les secrets de cet espace « naturel ». Les thématiques abordées ; le potager, le compost, les plantes aromatiques et médicinales, les petits animaux du jardin...

Action 3

Poursuivre la présentation régulière de l'animation spectacle « les géonautes » pour le grand public

nouveau
 en cours

+ de 1000 personnes entre février et octobre 2009

L'animation spectacle « les géonautes » est proposée au plan de vol le mercredi après-midi sauf en cas de programmation exceptionnelle...

Action 4

Développer le partenariat avec l'association Objectif Climat autour des Rendez-Vous Citoyens du Climat

nouveau
 en cours

Depuis 2007

L'association Objectif Climat organise chaque année depuis 3 ans un évènement d'un weekend autour de la thématique des changements climatiques, « les Rendez-Vous Citoyens du Climat ». Le Vaisseau a déjà accueilli une journée de sensibilisation de collégiens en 2008 et a co-organisé le 15 novembre dernier le premier forum citoyen franco-allemand (ouvert également aux visiteurs) avec des tables rondes, des ateliers participatifs, des animations et des stands associatifs...

Orientation 2 : Stimuler l'ouverture au monde

L'homme est au cœur du développement durable. L'action sociale et l'action culturelle sont essentielles pour une bonne qualité de vie, pour l'intégration de tous dans la société et pour le renforcement de l'identité locale. Le Vaisseau se veut un lieu d'apprentissage où les publics sont incités à la réflexion, à développer leur curiosité et l'intérêt pour les autres et les différences.



Un état des lieux initial (septembre 2007) :

- des éléments interactifs trilingues français-allemand-anglais
- des animations scolaires et grand public, des spectacles sur le thème du handicap
- une offre « tout public » adaptée aux différents types de handicap
- des évènements comme la Semaine du Handicap ou la Semaine franco-allemande au Vaisseau jusqu'en 2007



Des actions réalisées ou mises en place pour se poursuivre de manière récurrente (suite au 1^{er} programme d'actions 2008-2009) :

- des aménagements satisfaisants qui permettent l'accueil des visiteurs handicapés
- une offre culturelle bilingue récurrente mais pas systématique, en cas de programmation exceptionnelle ou bien lors de périodes de vacances spécifiques aux français ou aux allemands



Des objectifs de travail en 2010 :

- ... Favoriser l'accès à la culture pour tous
- ... Favoriser l'expression de la diversité culturelle

Action 5

Mettre en place une politique tarifaire particulière pour certains publics dits « empêchés » et les associations qui œuvrent dans le domaine social

- nouveau
 en cours

Un tarif « plancher » à 1,5 €

Après validation par les élus en commission, cette nouvelle politique tarifaire devrait entrer en vigueur à partir du mois d'avril...

Action 6

Poursuivre la formation de l'Unité Animation à la maîtrise de la Langue des Signes Française afin d'améliorer l'accueil des groupes et l'information auprès des visiteurs déficients auditifs

- nouveau
 en cours

2 heures de formation chaque mois depuis 1 an 1/2

La formation en interne a pour objectif de donner les connaissances nécessaires qui permettront à l'ensemble de l'équipe de faire des accueils de groupes en langue des signes ou bien de renseigner un visiteur déficient auditif...

Action 7

Passer au moins une commande de spectacle bilingue jeune public à une compagnie de théâtre allemande ou française

- nouveau
 en cours

Vers des offres plus impactantes

Le potentiel de spectacles bilingues français-allemand (en alternance ou en simultané) jeune public sur des thèmes de culture scientifique, est relativement limité d'où l'idée de passer au moins une commande cette année à une compagnie...

Action 8

Approfondir la définition du bilinguisme et du biculturalisme au Vaisseau

- nouveau
 en cours

15% de visiteurs allemands

Quelles sont les attentes des visiteurs allemands ? Quelle est leur perception du Vaisseau ? C'est quoi le bilinguisme au Vaisseau ? Toutes ces questions sont actuellement intégrées dans un travail de réflexion pour pouvoir proposer une programmation culturelle et pédagogique de qualité qui satisfasse à la fois les visiteurs allemands et français...

Orientation 3 : Eveiller la curiosité scientifique

L'un des grands enjeux économiques du développement durable est de favoriser une économie efficace et juste grâce à l'innovation et la recherche notamment. Rendre la science accessible au plus grand nombre et éveiller des vocations, telles sont les missions du Vaisseau pour contribuer au développement des liens entre l'enseignement, la recherche et l'économie locale.



Un état des lieux initial (septembre 2007) :

- la Fête de la Science chaque année
- les malles pédagogiques pour les Bibliothèques Départementales du Bas-Rhin
- une offre culturelle et pédagogique diversifiée
- Une veille scientifique



Des actions réalisées ou mises en place pour se poursuivre de manière récurrente (suite au 1^{er} programme d'actions 2008-2009) :

- la conception de malles de documentation et d'animation pour les Bibliothèques Départementales du Bas-Rhin (au rythme d'une malle par an)
- l'organisation chaque année depuis 2007 d'un forum d'orientation des collégiens vers les métiers scientifiques et techniques, en partenariat avec le CNRS



Des objectifs de travail en 2010 :

- ❖ Poursuivre les actions de médiation et de vulgarisation de la culture scientifique et technique
- ❖ Faire découvrir les métiers des sciences et des techniques

Action 9

Renouveler 30 % des éléments interactifs des expositions permanentes

- nouveau
 en cours

Un renouvellement par tranche sur 3 ans

La première tranche du renouvellement concerne l'univers Je fabrique avec 4 nouveaux éléments interactifs (le mouvement, le tri et la valorisation des déchets, filtrer l'eau, les ponts) à réaliser en 2010...

Action 10

Poursuivre la conception et la mise en ligne de fiches d'approfondissement de la visite des expositions permanentes pour le grand public

- nouveau
 en cours

Des fiches à valider scientifiquement

Un planning de rédaction, validation et de mise en ligne des fiches est en place pour l'ensemble des expositions permanentes avec notamment les éléments interactifs des univers Découvrir les animaux et Le monde et moi en 2010...

Action 11

Concevoir et tester une nouvelle offre pour les collégiens ; les rencontres « science et citoyens junior »

- nouveau
 en cours

Des cafés scientifiques

L'idée est de proposer une animation qui ouvre sur un débat entre un scientifique et des élèves de la 5^e à la 3^e...

Action 12

Exporter la médiation scientifique dans le Bas-Rhin en finançant des projets d'irrigation du territoire

- nouveau
 en cours

3 projets (réalisés ou en cours) soutenus en 2009

Les thématiques retenues pour l'appel à projet cette année sont couleur, astronomie, terre et habitat et chimie. Les projets d'irrigation du territoire concernent des petits cantons ou des cantons reculés par rapport à Strasbourg...

Action 13

Elaborer un projet d'installation d'un point d'information sur les métiers, sur l'orientation et la formation dans les domaines scientifiques et techniques

- nouveau
 en cours

Contribuer à la politique jeunesse du Conseil Général

Le projet sera validé en fonction des subventions allouées dans le cadre de la politique jeunesse du Conseil Général...





Enjeu 2 / Des valeurs partagées en interne : l'exemplarité

Pour susciter une évolution des comportements vers une meilleure prise en compte du développement durable, Le Vaisseau s'efforce d'être exemplaire en suivant la démarche qu'il entend promouvoir auprès de ses visiteurs et de l'ensemble de ses partenaires.

Un enjeu et des orientations qui prennent en compte les objectifs du développement durable :

L'aspect environnemental :

- réduire les impacts environnementaux générés par l'exploitation, le fonctionnement et l'entretien du Vaisseau



L'aspect économique :

- réduire les dépenses de fonctionnement du Vaisseau en raisonnant en « coût global »
- influencer nos partenaires/fournisseurs et encourager l'innovation

L'aspect social :

- favoriser la solidarité et l'expression de la diversité



Orientation 4 : Maîtriser la consommation d'énergie et réduire les émissions de gaz à effet de serre

L'éclairage, le système de chauffage/rafraîchissement et les équipements bureautiques sont des sources de dépenses énergétiques qui contribuent à l'épuisement de ressources énergétiques fossiles non renouvelables et à l'émission de gaz à effet de serre responsable de changements climatiques à l'échelle mondiale.

Les économies d'énergie et l'efficacité énergétique constituent donc un enjeu environnemental majeur mais aussi un enjeu économique pour le Vaisseau en termes de « coût global » de fonctionnement.



Un état des lieux initial (septembre 2007) :

... Le bâti :

- des apports naturels de lumière grâce aux grandes parois vitrées et à la verrière centrale
- une toiture végétalisée pour l'isolation
- des panneaux solaires pour la production d'eau chaude sanitaire

... La technologie :

- des appareils d'éclairage basse consommation
- un système de gestion technique centralisé pour optimiser la consommation énergétique (lumière, chauffage/rafraîchissement)
- un échangeur sur le circuit condenseur du groupe froid pour récupérer des calories et préchauffer l'air neuf
- des dispositifs d'économie d'énergie (détecteur de présence, thermostat d'ambiance)



Des actions réalisées ou mises en place pour se poursuivre de manière récurrente (suite au 1^{er} programme d'actions 2008-2009) :

- la campagne Energéo de sensibilisation aux économies d'énergie sur les lieux de travail du Conseil Général
- le suivi mensuel de la consommation en électricité et en gaz



Des objectifs de travail en 2010 :

- ❖ Inciter le personnel à adopter des pratiques durables
- ❖ Développer l'efficacité énergétique avec une utilisation, un fonctionnement et une gestion économe en énergie
- ❖ Favoriser le recours aux énergies renouvelables

Action 14

La minute durable en COMEX, mailing, discussions informelles...

Renforcer les actions d'information et de sensibilisation aux économies d'énergie

Les actions de sensibilisation du personnel aux questions énergétiques et aux économies d'énergie doivent se poursuivre de manière plus régulière afin de constituer à terme un véritable guide des pratiques durables dans les bureaux...

nouveau
 en cours

Action 15

➤ 33 % des kwhep consommés en 2009 par rapport à la même période en 2008

Réduire la consommation énergétique en électricité et en gaz grâce à la mise en œuvre des préconisations issues de l'analyse du suivi de consommation des postes énergivores

Le système de gestion technique centralisée et l'éclairage nocturne ont été identifiés comme étant actuellement des gros postes de consommation en énergie...

nouveau
 en cours

Action 16

A l'étude !

Poursuivre le projet d'alimentation électrique de la maison du jardinier grâce à l'installation de cellules photovoltaïques

La solution préconisée pour l'alimentation électrique d'un site isolé dans le jardin comme la maison du jardinier consisterait en l'installation d'un kit de poursuite solaire sur un mât pour un coup inférieur à 1000 €...

nouveau
 en cours

Orientation 5 : Réduire les émissions de gaz à effet de serre liées au déplacement du personnel

Le transport routier, voiture individuelle en tête, est le premier secteur consommateur de produits pétroliers et le premier secteur émetteur de CO₂ dans l'atmosphère. Les déplacements domicile – travail, les déplacements professionnels, les déplacements des visiteurs qui viennent au Vaisseau ou les déplacements de nos fournisseurs ou partenaires contribuent à l'épuisement d'une énergie fossile non renouvelable et à l'augmentation des émissions de gaz à effet de serre.



Un état des lieux initial (septembre 2007) :

- une flotte de véhicule propre : une voiture hybride essence/GPL et des vélos de service
- la pratique du vélo est très développée pour les déplacements domicile – travail
- des déplacements professionnels en voiture propre ou en train
- le Vaisseau est bien desservi par les moyens de transport alternatifs à la voiture : piste cyclable, arrêt de bus, arrêts de tram



Des actions réalisées ou mises en place pour se poursuivre de manière récurrente (suite au 1^{er} programme d'actions 2008-2009) :

- une utilisation des vélos de service facilitée par la mise en place d'un espace de parking matérialisé, une maintenance en interne et la possibilité occasionnelle d'emprunter les vélos pour des déplacements domicile-travail



Un objectif de travail en 2010 :

- ❖ Promouvoir des modes de déplacement peu ou pas polluants pour les déplacements domicile-travail et professionnels

Action 17



Relayer et encourager la participation aux actions Mobiléo

- nouveau
- en cours

Chaque année, différentes actions sont proposées au personnel du Conseil Général dans le cadre des défis Mobiléo (semaine européenne de la mobilité)...

Action 18

Mettre en place un protocole d'utilisation du berlingo pour favoriser les déplacements « voiture » en mode GPL

- nouveau
- en cours

Un véhicule hybride essence/GPL

Des consignes d'utilisation des véhicules de service et le suivi des consommations en carburant permettraient d'optimiser des déplacements professionnels moins polluants en voiture...



Orientation 6 : Maîtriser la production de déchets

Les activités inhérentes au fonctionnement du Vaisseau engendrent des déchets divers. La surproduction associée à la non-valorisation de ces déchets constitue à la fois un risque pour l'environnement et pour la santé de l'homme mais également un gaspillage de matières premières et d'énergie.



Un état des lieux initial (septembre 2007) :

- la volonté de mettre en place plusieurs filières de tri sélectif (papier/carton/plastique, verre, piles, déchets verts)
- des initiatives personnelles pour apporter certains types de déchets (piles, verre) aux points de collecte
- l'utilisation limitée de produits jetables à la cafétéria
- le compostage d'une partie des déchets verts du jardin et des déchets organiques de l'animalerie



Des actions réalisées ou mises en place pour se poursuivre de manière récurrente (suite au 1^{er} programme d'actions 2008-2009) :

- un diagnostic initial pour chaque filière de déchets générés au Vaisseau (dans le cadre du diagnostic des déchets issus des activités du Conseil Général)



Des objectifs de travail en 2010 :

- ❖ Inciter le personnel à adopter des pratiques durables
- ❖ Réduire la quantité de déchets produits au Vaisseau et permettre la valorisation « matière » des déchets recyclables

Action 19 **Renforcer les actions d'information et de sensibilisation à la démarche 3R (réduire réutiliser, recycler)** nouveau
 en cours

La minute durable en COMEX, mailing, discussions informelles...
Les actions de sensibilisation du personnel doivent se poursuivre de manière plus régulière afin de constituer à terme un véritable guide des pratiques durables dans les bureaux...

Action 20 **Mettre en place dans les espaces intérieurs ouverts au public, des poubelles papier-carton-plastique et déchets ménagers résiduels mieux adaptées et mieux identifiées** nouveau
 en cours



Le remplacement de poubelles standards par des contenants mieux adaptés et mieux identifiés (volumes variables selon les besoins, efficacité du tri, nombre de poubelles nécessaires, message pédagogique...) devrait faciliter une meilleure gestion et une meilleure valorisation des déchets générés par les visiteurs...

Action 21 **Mettre en place des outils de suivi quantitatif des déchets papier-carton-plastique et déchets ménagers résiduels et poursuivre le suivi des différents types de déchets générés au Vaisseau** nouveau
 en cours

Un suivi quantitatif en volume
Estimer la quantité de déchets papier-carton-plastique et de déchets ménagers résiduels à la sortie du Vaisseau pour aviser sur les actions à mettre en place et répondre aux objectifs de travail...

Action 22 **Réduire la consommation de papier dans les bureaux** nouveau
 en cours

Du temps et des efforts !
Adapter les méthodes de travail et changer quelques habitudes personnelles : faciliter l'impression recto-verso, conserver les rebus de papier (feuilles imprimées, dossiers papiers périmés, etc.), utiliser le côté vierge pour imprimer des brouillons, de la correspondance interne...

Action 23 **Réduire la consommation de papier pour certains éléments interactifs des expositions** nouveau
 en cours

Des documents sous forme numérique
Poursuivre la dématérialisation de certaines manipulations qui peuvent entraîner un surplus voire un abus d'impression...

Action 24 **Optimiser l'utilisation des supports papier dans les campagnes de communication extérieures** nouveau
 en cours

Vers une communication durable
Comment optimiser les aspects budgétaires, de développement durable et d'organisation pour la production d'outils de communication français et allemands ?...

Orientation 7 : Prendre en compte les considérations environnementales et sociales dans les marchés publics

Les collectivités territoriales en général et le Vaisseau en particulier peuvent par le biais des commandes publiques contribuer à la modification des modes de production et de consommation. L'achat responsable est fondé sur un développement économique qui prend en compte le progrès social, la lutte contre les inégalités ainsi que la préservation des ressources naturelles et la protection de l'environnement.



Un état des lieux initial (septembre 2007) :

- une voiture de service hybride (essence/GPL)
- une gamme de produits bio à la cafétéria
- des travaux d'entretien d'espaces verts dans le jardin qui peuvent être confiés à des chantiers d'insertion
- la préparation et la livraison de plateau-repas pour le personnel par l'association la Mosaïque, chantier d'insertion



Des actions réalisées ou mises en place pour se poursuivre de manière récurrente (suite au 1^{er} programme d'actions 2008-2009) :

- les considérations environnementales et/ou sociales sont discutées lors du lancement de nouveaux marchés depuis la fin d'année 2008
- un certain nombre de marchés identifiés comme pouvant intégrer raisonnablement des critères environnementaux : peintures, impression, livraison
- des marchés qui ont intégré des critères environnementaux : impression des documents de communication, de signalétique, boulangerie-pâtisserie, correction de textes, impression thermique des billets d'entrée



Un objectif de travail en 2010 :

- ❖ Développer l'utilisation de critères environnementaux ou de clauses d'insertion sociale dans les marchés du Vaisseau

Action 25

Poursuivre l'identification des marchés pouvant intégrer des critères environnementaux ou des clauses sociales

nouveau
 en cours

Des critères exigés ou souhaités pour 28 % des marchés lancés en 2009

Certains types de marchés se prêtent à l'intégration de critères environnementaux. D'autres sont à discuter au cas par cas selon leurs spécificités...

Action 26

Intégrer des critères environnementaux dans les nouveaux marchés nettoyage et entretien des espaces verts

nouveau
 en cours



L'utilisation de produits respectueux de la planète et du bien être des visiteurs (dans la mesure du possible et à résultat équivalent) pour le marché nettoyage. Le mulsh, les déchets de tonte et éventuellement le recours à des structures d'insertion pour le marché entretien des espaces verts...

Action 27

Développer à la boutique le volume d'achats d'articles faisant appel à des processus de fabrication non-polluants ou bien issus de l'artisanat local

nouveau
 en cours

1,7 % du budget d'achat en 2009

Identifier des fournisseurs de qualité, commander des produits adaptés aux visiteurs et développer un label « développement durable » pour les articles en question...

Action 28

Développer à la cafétéria le volume d'achats de produits alimentaires labellisés

nouveau
 en cours



Identifier des fournisseurs ou une plate-forme de distribution en local/bio avec une traçabilité et une sécurité sanitaire des produits alimentaires...



Orientation 8 : Favoriser une approche durable des aménagement

Esthétisme, confort, écologie, durabilité. Pour s'inscrire dans une démarche de développement durable en termes d'aménagement, le Vaisseau doit limiter son impact écologique avec des objectifs d'économie de ressources naturelles et de réduction des rejets dans l'environnement tout en assurant à tous les acteurs/usagers du Vaisseau des conditions de travail ou de visite saines et confortables.



Un état des lieux initial (septembre 2007) :

- des matériaux de construction recyclables (métal, verre,...) ou limités dans leur utilisation (peinture)
- la rétention et filtration des eaux pluviales par la toiture végétalisée
- la récupération d'une partie des eaux pluviales pour l'arrosage du jardin
- l'entretien et maintenance minimisées dans un jardin « naturel et sauvage » (essences locales et rustiques)



Des actions réalisées ou mises en place pour se poursuivre de manière récurrente (suite au 1^{er} programme d'actions 2008-2009) :

- une gestion naturelle et différenciée du jardin
- un suivi mensuel de la consommation en eau



Un objectif de travail en 2010 :

- Gérer durablement le jardin
- Développer l'éco-conception et le recyclage des éléments conçus en interne dans le cadre des expositions temporaires

Action 29

Optimiser l'arrosage et réduire la consommation extérieure en eau

- nouveau
 en cours

Un objectif de -10 %
par rapport à 2009

Privilégier des espèces végétales rustiques, développer le paillage, paramétrer le système d'arrosage automatique en fonction des conditions météorologiques...

Action 30

Réaliser un cahier des charges idéal pour la conception d'une exposition temporaire en coproduction

- nouveau
 en cours

Durable
vs temporaire

Comment intégrer les objectifs du développement durable dans la conception et l'accueil d'une exposition temporaire ? Et dans quelle mesure ce critère peut-il être pris en compte dans le choix des expositions ?...





Enjeu 3 / Une « autre » façon de travailler : la concertation, la coopération et l'évaluation

Le principe de participation citoyenne comme le processus d'évaluation sont des conditions essentielles à un développement durable. La gouvernance et la transparence nécessitent la mise en œuvre de moyens pour mobiliser et responsabiliser l'ensemble des acteurs/usagers du Vaisseau (personnel, public, partenaires) afin de développer et pérenniser la démarche d'Agenda 21.

Un enjeu et des orientations qui prennent en compte les objectifs du développement durable :

L'aspect économique :

- adapter l'offre pédagogique, culturelle et commerciale aux attentes et aux besoins de tous les usagers du Vaisseau



L'aspect social :

- faciliter le contact avec/entre tous les acteurs du Vaisseau
- favoriser le débat, les échanges de savoirs et de savoir-faire

Orientation 9 : Renforcer les échanges avec et entre les différents acteurs du Vaisseau

La participation, élément déterminant dans la conduite d'une démarche de développement durable, repose sur la mobilisation et l'intérêt des différents acteurs au devenir du Vaisseau et aux projets qui en découlent.



Un état des lieux initial (septembre 2007) :

- 2 enseignantes mises à disposition par le rectorat



Des actions réalisées ou mises en place pour se poursuivre de manière récurrente (suite au 1^{er} programme d'actions 2008-2009) :

- une convention de partenariat signée avec le CNRS et l'Université de Strasbourg
- une offre scolaire validée pédagogiquement par l'Académie de Strasbourg (convention de partenariat depuis le début d'année 2009)
- un document pédagogique pour chaque nouvelle exposition temporaire



Des objectifs de travail en 2010 (1/2) :

- ❖ Améliorer la transversalité des actions et des projets en interne
- ❖ Renforcer la coopération avec la communauté scientifique

Action 31

Adopter un outil commun de planification dans l'organisation des actions culturelles

- nouveau
- en cours

Un logiciel de planification

Identifier les besoins des différents services afin de proposer un outil de planification adéquat...

Action 32

Constituer un groupe de personnes-relais A21

- nouveau
- en cours

Bottom up et top down

Le Vaisseau se réorganise en créant une fonction transversale intitulée « Agenda 21 », rattachée à la direction du Vaisseau. Le coordinateur de la mission Agenda 21 s'appuiera sur des personnes relais émanant de différents services comme suit : 1 agent issu des services administratifs, logistiques et comptables, 1 du service technique, 1 parmi les animateurs et 1 parmi les autres personnels du service culturel. Les missions de cette équipe projet permanente sont :

- de faire vivre la communication et la concertation autour de l'agenda 21,
- d'être les garants de la mise en œuvre chronologique et qualitative de l'agenda 21.

Action 33

Mettre en œuvre le protocole chercheurs-médiation

- nouveau
- en cours

2 partenaires ; le CNRS et l'Université de Strasbourg

Le protocole qui doit être opérationnel au 31 décembre 2009, traduit différentes situations de partenariat possibles avec les scientifiques ; le scientifique comme « personne ressource » de l'animateur, le scientifique comme « valideur », le scientifique intervenant en personne au Vaisseau, auprès du public...



Des objectifs de travail en 2010 (2/2) :

- Améliorer la communication, la concertation et la coopération avec les enseignants
- Développer de nouveaux partenariats

Action 34

Des fiches validées
par le Rectorat

Poursuivre la conception et la mise en ligne de fiches pédagogiques pour les éléments interactifs des expositions permanentes

Un planning de rédaction, validation et de mise en ligne des fiches est en place pour l'ensemble des expositions permanentes avec notamment les éléments interactifs des univers Découvrir les animaux et Le monde et moi en 2010...

nouveau
 en cours

Action 35

Amélioration et
adaptation

Poursuivre l'accueil des enseignants français et allemands lors des ? journées de découverte des éléments et de l'offre pédagogique des expositions temporaires

C'est quoi le Vaisseau, sa définition, son mode d'emploi, les outils pédagogiques ?...

nouveau
 en cours

Action 36

Les éléments de
l'îlot de l'eau et des
ateliers sur le
papier recyclé en
2009

Poursuivre le partenariat en tant que centre ressource avec le collège Jean Monnet dans le cadre de l'expérimentation pilote d'Enseignement Intégré de Science et Technologie (EIST)

2 grands thèmes au programme de cette 2ème année d'expérimentation EIST pour des classes de 6ème et de 5ème ; « matière et matériau » décliné en un travail transversal des différents enseignements sur l'arbre (projet EIST 2009) et « la construction » avec sûrement un travail autour des ponts...

nouveau
 en cours

Action 37

Développer les relations avec les Inspecteurs de l'Education Nationale, les Inspecteurs Pédagogiques Régionaux et les Professeurs Référents en Science, pour une meilleure exploitation du Vaisseau par les enseignants

nouveau
 en cours

+ de coopération

Proposer des formations aux PRS, impliquer les IEN, IPR et PRS dans les projets d'exposition temporaire...

Action 38

Fédérer un réseau de partenaires professionnels, institutionnels ou associatifs autour de la prochaine exposition temporaire sur la physique des grains et la construction en terre crue

nouveau
 en cours

Grains de bâtisseurs de septembre 2010 à août 2011

Différentes facettes du projet se prêtent au partenariat ; Pédagogiques, mécènes, action culturelle, biculturalisme, communication, artisans (Grains de bâtisseurs est aussi une exposition pouvant intéresser un public adulte individuel et scolaires intéressé par l'éco-construction)...

Action 39

Poursuivre le rapprochement avec le milieu industriel

nouveau
 en cours

Un Centre de Culture Scientifique, Technique et Industriel

Comment faire entrer l'objet industriel dans les expositions ? En présentant le Vaisseau aux entreprises du bassin rhénan et en développant un carnet d'adresse ...

Orientation 10 : Développer la démarche d'évaluation comme outil d'aide à la décision

L'évaluation permet de vérifier l'adéquation et la pertinence des actions menées, en cours ou en projet au regard des objectifs fixés initialement. C'est aussi un instrument d'aide à la décision par les recommandations formulées pour améliorer, hiérarchiser et prioriser. La démarche doit être transparente, claire pour tous et transversale.



Un état des lieux initial (septembre 2007) :

- une personne en charge de l'évaluation au Vaisseau depuis septembre 2007 pour une meilleure coordination générale



Des actions réalisées ou mises en place pour se poursuivre de manière récurrente (suite au 1^{er} programme d'actions 2008-2009) :

- Un premier bilan des évaluations pour la période 10/2007-12/2008 ; des indicateurs spécifiques ont pu être identifiés, permettant de suivre l'activité du Vaisseau, la satisfaction et les attentes des visiteurs
- La réalisation d'un tableau de bord annuel (bisannuel dans le cas du 1^{er} programme d'actions) de suivi et d'évaluation de l'A21



Un objectif de travail en 2010 :

❖ Poursuivre la mission d'évaluation des actions et des projets du Vaisseau

Action 40

Mettre en place des enquêtes spécifiques sur les publics enfants et allemands

nouveau
 en cours

Des données de référence

Quelles sont les attentes et le niveau de satisfaction lors des visites pour des publics spécifiques comme les enfants et les visiteurs allemands ?...

Action 41

Définir les indicateurs de Développement Durable permettant l'évaluation globale du programme d'actions Agenda 21 2010

nouveau
 en cours

11 indicateurs « clés » à l'échelle européenne

La définition d'indicateurs « phares » de développement durable permet de dresser un état des lieux en matière de durabilité, de suivre les évolutions et répond au besoin de comparabilité des indicateurs à différentes échelles. En complément d'indicateurs élémentaires qui rendent compte des divers aspects du développement durable, la construction d'un indicateur composite (obtenu par agrégation des indices élémentaires) apporte une information simple, facile à retenir ou à communiquer et qui permet de faire des comparaisons d'une année sur l'autre...

leVaisseau

| La Science en s'amusant |
| Wissenschaft macht Spaß |



Favoriser l'éducation des jeunes
Unterstützt die Bildung der Jugend
Promoting youth education